



Департамент
культуры
города Москвы



лидер
детского
отдыха
MOSGORTUR.RU



МОСКОВСКИЙ СТАНДАРТ ДЕТСКОГО ОТДЫХА

2022 г.



Проект "Московский стандарт детского отдыха"

Сроки и место реализации

2014–2022 годы, г. Москва.

Описание проекта

Полномочия по организации выездного отдыха и оздоровления детей города Москвы консолидированы в Департаменте культуры города Москвы.

Уполномоченным государственным учреждением по организации отдыха и оздоровления детей города Москвы, находящихся в трудной жизненной ситуации, является подведомственное Департаменту культуры города Москвы Государственное автономное учреждение культуры города Москвы "Московское агентство организации отдыха и туризма" (далее – ГАУК "МОСГОРТУР").

Организация выездного отдыха и оздоровления детей города Москвы осуществляется в соответствии с постановлением Правительства Москвы от 22 февраля 2017 г. № 56-ПП "Об организации отдыха и оздоровления детей, находящихся в трудной жизненной ситуации".

В 2014 году в целях обеспечения полноценного, комфортного и безопасного отдыха детей города Москвы впервые организована разработка Московского стандарта детского отдыха (далее – Стандарт).

При разработке требований Стандарта учитывалось мнение жителей города Москвы, которые вносили свои предложения в рамках краудсорсингового проекта Правительства Москвы. В окончательную редакцию Стандарта вошли предложения, которые получили большинство голосов жителей Москвы – пользователей системы электронных референдумов "Активный гражданин". Стандарт был одобрен представителями контрольно-надзорных органов и специалистами в сфере детского отдыха.

В 2018 году совместно с Институтом инноваций, инфраструктуры и инвестиций (далее – ООО "БИ") проведено социологическое исследование по изучению деятельности и инфраструктуры детских оздоровительных лагерей России. По результатам исследования проведен круглый стол, на котором были представлены результаты социологического исследования и проект новой редакции Стандарта – Стандарт 2.0.

Обновленные требования и рекомендации прошли согласование с экспертами в сфере детского отдыха, представителями контрольно-надзорных органов и общественных организаций, Международным содружеством лагерей. По результатам проведения исследования и круглого стола Стандарт был актуализирован, в том числе в него были включены новые разделы: экологичность, медицинское обслуживание, информирование и коммуникации, информационная среда. Стандарт 2.0 был введен в действие в 2020 году.

В 2021 году проведено исследование детских оздоровительных лагерей, участвующих в летней оздоровительной кампании ГАУК "МОСГОРТУР", на предмет соответствия Стандарту 2.0. По результатам исследования в положения Стандарта были предложены изменения и был разработан проект Стандарта 2.1. В обновленный Стандарт был включен новый раздел – страхование. Стандарт 2.1 введен в действие в 2022 году.

Актуализированный Стандарт устанавливает обязательные требования и дополнительные рекомендации к стационарным организациям отдыха детей и их оздоровления летнего, сезонного и круглогодичного функционирования (далее – детские оздоровительные лагеря; лагеря) по 15 разделам: страхование, организация перевозок, санитарно-гигиеническая инфраструктура, досуговая инфраструктура, доступ к интернету, условия проживания, организация питания, программа пребывания, обеспечение кадрами, предоставляемые услуги, обеспечение безопасности, экологичность, медицинское обслуживание, информирование и коммуникации, информационная среда.

Стандарт включает 284 требования и 101 рекомендацию.

Стандарт не дублирует санитарно-эпидемиологические требования (СанПиН) и другие положения нормативно-правовых актов, а предъявляет дополнительные, расширенные требования к организации отдыха детей города Москвы.

Стандарт создан в целях развития детского отдыха и содержит требования, которые уже соблюдаются в большинстве лагерей, и те требования, реализация которых не требует капитальных вложений и может быть осуществлена в краткосрочной перспективе. К тому же в Стандарт включены требования, предполагающие возможность альтернативного выбора инфраструктурных объектов, тематики занятий, форматов проведения мероприятий в зависимости от расположения лагеря (на море, у водоема, или не у водоема) и времени года (летний, зимний сезон).

Требования и рекомендации Стандарта включены в технические задания на оказание услуг по организации отдыха детей и их оздоровления в рамках проведения детской оздоровительной кампании ГАУК "МОСГОРТУР".

Требования Стандарта обязательны для исполнения юридическими лицами и индивидуальными предпринимателями, деятельность которых связана с исполнением обязательств по организации отдыха и оздоровления детей¹ за счет средств бюджета города Москвы. Вместе с тем Стандарт размещен в открытом источнике, и абсолютно любой поставщик услуг отдыха может осуществлять свою деятельность в соответствии со Стандартом и размещать информацию об этом в открытых источниках.

Цель: повышение качества услуг отдыха и оздоровления детей, направляемых на отдых и оздоровление в соответствии с постановлением Правительства Москвы от 22 февраля 2017 г. № 56-ПП "Об организации отдыха и оздоровления детей, находящихся в трудной жизненной ситуации".

¹ Детей, направляемых на отдых и оздоровление в соответствии с постановлением Правительства Москвы от 22 февраля 2017 г. № 56-ПП "Об организации отдыха и оздоровления детей, находящихся в трудной жизненной ситуации".

Задачи:

- установка оптимальных требований к качеству услуг отдыха и оздоровления в интересах потребителей, поставщиков услуг и Правительства Москвы;
- обеспечение взаимопонимания между потребителями и поставщиками услуг отдыха;
- унификация требований к детским оздоровительным лагерям вне зависимости от субъектов Российской Федерации, в которых они расположены;
- предоставление услуг отдыха и оздоровления, соответствующих особым потребностям детей-инвалидов и детей с ограниченными возможностями здоровья.

Этапы реализации

В 2014 ГОДУ:

- выявлены потребности жителей города Москвы в организации отдыха и оздоровления в детских оздоровительных лагерях на портале crowd.mos.ru в рамках краудсорсинг-проекта Правительства Москвы;
- создан сайт "Московский стандарт детского отдыха" <https://standart.mosgortur.ru>.

В 2015 ГОДУ:

- проведен срез предложений москвичей на платформе Правительства Москвы – системе электронных референдумов "Активный гражданин". Выявлены наиболее популярные предложения посредством голосования, в ходе которого собрано порядка одного миллиона голосов москвичей;
- проведен специалистами-экспертами отбор предложений москвичей на их соответствие организации безопасного отдыха детей, а также исключены предложения, дублирующие действующее законодательство в сфере детского отдыха;
- разработан на основании лучших идей, отобранных специалистами-экспертами, и утвержден Стандарт, включающий такие параметры детского отдыха как общие положения, перевозка, инфраструктура, проживание, питание, программы пребывания, вожатый, обеспечение безопасности;
- произведен отбор поставщиков услуг детского отдыха, наиболее соответствующих ожиданиям потребителей, путем включения положений Стандарта в технические задания на оказание услуг по организации отдыха детей и их оздоровления для проведения детской оздоровительной кампании 2016 года.

В 2016 ГОДУ:

- проведен анализ соблюдения детскими оздоровительными лагерями, принимающими участие в детской оздоровительной кампании 2016 года, положений Стандарта.

В 2017 ГОДУ:

- выполняемость требований Стандарта повторно апробирована в ходе проведения детской оздоровительной кампании 2017 года;
- Московский стандарт детского отдыха представлен на XI Международном конгрессе лагерей.

В 2018 ГОДУ:

- ГАУК "МОСГОРТУР" совместно с ООО "БИ" проведено социологическое исследование по изучению деятельности, инфраструктуры и программ детских оздоровительных лагерей, расположенных на территории Российской Федерации, в онлайн-опросе приняло участие более 100 респондентов. Также проведен анализ 30 паспортов детских оздоровительных лагерей;
- представлены предварительные результаты исследования на дискуссионной панели "Международный опыт стандартизации детского отдыха" в рамках IV конференции "Индустрия детского полезного развивающего отдыха";
- проведен круглый стол с экспертами в сфере детского отдыха представителями контрольно-надзорных органов и общественных организаций, на котором были представлены результаты социологического исследования и проект новой редакции Стандарта. На заседании круглого стола были рассмотрены требования и рекомендации, согласованные или доработанные с учетом мнения экспертов.

В 2019 ГОДУ:

- по результатам круглого стола Стандарт актуализирован, в том числе в него были включены новые разделы: экологичность, медицинское обслуживание, информирование и коммуникации, информационная среда;
- проведен мониторинг соответствия детских оздоровительных лагерей, принимающих участие в летней оздоровительной кампании 2019 года, требованиям Стандарта.

В 2020 ГОДУ:

- проведена экспертиза требований актуализированного Стандарта Международным содружеством лагерей;
- требования и рекомендации обновленного Стандарта 2.0 включены в технические задания на оказание услуг по организации отдыха детей и их оздоровления для проведения детской оздоровительной кампании 2021 года.

В 2021 ГОДУ:

- проведено исследование детских оздоровительных лагерей, участвующих в летней оздоровительной кампании, на предмет соответствия Стандарту 2.0;
- по результатам исследования в положения Стандарта 2.0 были внесены изменения, в обновленный Стандарт был включен новый раздел – страхование.

В 2022 году:

- введен в действие Стандарт 2.1.

На какую аудиторию рассчитан проект:

дети, находящиеся в трудной жизненной ситуации и получившие бесплатные путевки для индивидуального выездного отдыха и оздоровления, и их родители (законные представители);

детские оздоровительные лагеря, туристические компании, индивидуальные предприниматели – победители конкурентных процедур, проводимых ГАУК "МОСГОРТУР";

транспортные компании – победители конкурентных процедур, проводимых ГАУК "МОСГОРТУР";

страховые компании – победители конкурентных процедур, проводимых ГАУК "МОСГОРТУР";

учреждения и организации государственной системы здравоохранения, состоящие в договорных отношениях с ГАУК "МОСГОРТУР".

Партнерские организации, которые были привлечены

Краудсорсинг-проекты Правительства Москвы (платформа crowd.mos.ru) – в части разработки первичных положений Стандарта;

Платформа Правительства Москвы – система электронных референдумов "Активный гражданин" – в части проведения голосования по отобранным положениям Стандарта;

Свыше 100 детских оздоровительных лагерей, расположенных в 19 субъектах Российской Федерации.

Положения Стандарта были рассмотрены и согласованы специалистами-экспертами Международного содружества лагерей (ICF), Управления Федеральной службы по надзору в сфере защиты прав потребителей и благополучия человека по городу Москве, Главного управления Министерства внутренних дел России по городу Москве, Главного управления Министерства России по делам гражданской обороны, чрезвычайным ситуациям и ликвидации последствий стихийных бедствий по городу Москве, Государственной инспекции города Москвы по качеству сельскохозяйственной продукции, сырья и продовольствия, Московской городской ассоциацией родителей детей-инвалидов, ГБУК г. Москвы "Центр социокультурных программ "ИНТЕГРАЦИЯ" и других экспертных профильных организаций.

Актуальность

За последние несколько лет детский отдых утвердился как отдельная отрасль, к которой в настоящее время прикованы пристальные взгляды государственного и общественного сектора. Именно поэтому на сегодняшний день в сфере детского отдыха и оздоровления наблюдается ряд положительных тенденций: актуализация

нормативной правовой базы, проработка вопросов лицензирования видов деятельности организаций отдыха детей и их оздоровления, разработка и утверждение профессиональных стандартов в сфере подготовки специалистов, совершенствование мероприятий по обеспечению безопасности детского отдыха, реализация инклюзивных программ отдыха.

Вместе с тем сохраняется проблема конфликта родительских ожиданий и возможностей организаций детского отдыха: с одной стороны, с каждым годом возрастают требования потребителей к качеству предоставляемых услуг, а с другой – детские оздоровительные лагеря страдают от "излишнего" вмешательства родителей в организацию процесса.

Разработка, актуализация и внедрение в широкую практику использования Стандарта позволят решить эту проблему.

Особенности реализации

Изначально Стандарт представлял собой краудсорсинговый проект, к разработке которого были привлечены родители детей города Москвы. Соответственно, требования, которые были представлены в Стандарте, являлись пожеланиями целевой аудитории (отдыхающих, родителей детей).

Однако специалисты ГАУК "МОСГОРТУР" считают важным, чтобы эти желания совпадали с возможностями лагерей, с текущей ситуацией, практикой организации отдыха, возможностями существующей инфраструктуры и ее элементами, которые сложно быстро модернизировать. Поэтому на основании рекомендаций экспертного сообщества, результатов апробаций выполняемости требований Стандарта, данных массового социологического исследования 100 детских оздоровительных лагерей Стандарт был существенно доработан.

При распределении требований на категории и формировании рекомендаций учитывались следующие факторы:

- доли лагерей, которые выполнили и не выполнили соответствующее требование;
- возможность изменения условия функционирования лагеря в краткосрочной перспективе – в течение следующего года, что предполагает отсутствие необходимости в больших временных и финансовых вложениях для оптимизации соответствующих условий работы организации;
- наличие дополнительных, не учтенных Стандартом, характеристик, которые описывают аналогичную сферу деятельности или инфраструктуры лагеря, но присутствуют в большем количестве лагерей;
- наличие взаимозаменяемых требований, которые могут рассматриваться как одинаково приемлемые альтернативы.

В основу формирования перечня положений Стандарта, не нуждающихся в корректировке, положены следующие принципы:

- требования выполняются более чем в половине исследуемых лагерей;
- требования выполняются менее чем в половине лагерей, но их реализация

не требует капитальных вложений и может быть осуществлена в краткосрочной перспективе.

Методология реализации проекта

Разработка Стандарта и формирование его основных положений проходили в 2014 году в рамках краудсорсинг-проекта на портале crowd.mos.ru и системе электронных референдумов "Активный гражданин".

Краудсорсинг-проект проходил с 10 ноября по 5 декабря 2014 г. Участниками проекта по разработке и наполнению Стандарта стали 7 211 москвичей, которыми было сформулировано 5 373 предложения по повышению качества услуг организации отдыха и оздоровления. Самое активное участие в проекте принимали родители детей школьного возраста.

Сбор предложений москвичей – участников опроса проводился по основным шести направлениям, которые были определены организаторами проекта: проживание, программы пребывания, питание, вожатые, перевозка, инфраструктура.

В рамках первой недели реализации проекта проводился опрос по организации отдыха и оздоровления детей, который состоял из 8 основных вопросов. В опросе приняло участие 2 035 человек (28% от общего количества участников проекта). Ежедневно, в течение первой недели, в среднем поступало около 896 предложений. Всего за первую неделю поступило 5 373 предложения.

В течение второй недели было организовано два тематических обсуждения: "Традиции в детских оздоровительных лагерях", в котором приняли участие 173 участника, получено 314 комментариев, и "Дополнительные услуги" – 179 участников и 376 комментариев.

Кроме того, в рамках второй недели проекта была запущена стадия генерации контр-идей по шести направлениям.

Всего за неделю поступило 7 133 контр-идеи, ежедневно поступало порядка 2 378 контр-идей. Наиболее обсуждаемыми и популярными направлениями в период этой стадии стали проживание (35%) и питание (18%), вторыми по популярности стали программа пребывания (15%), инфраструктура (13%), вожатые (8%) и перевозки (8%).

В течение третьей недели были организованы командная доработка предложений, экспертный отбор и голосование. Также параллельно проводилось тематическое обсуждение Рейтинга детских лагерей (122 участника, 416 комментариев).

Всего для командной доработки предложений было сформировано 144 команды, состоящие из двух и более участников.

По итогам командной работы участников и экспертного отбора всего отобрано 549 предложений: 167 предложений по инфраструктуре; 140 – по проживанию; 76 – по программе пребывания; 61 – по перевозке; 56 – по вожатым; 49 – по питанию.

С 20 января по 2 февраля 2015 г. на площадке системы электронных

референдумов "Активный гражданин" было проведено голосование по теме "Московский стандарт детского отдыха", в ходе которого было собрано 946 063 голоса. Голосование проходило по 4 блокам вопросов:

- инфраструктура (66% респондентов поддержало представленную редакцию Стандарта);
- программа пребывания (65% респондентов поддержало представленную редакцию Стандарта);
- перевозка (75% респондентов поддержало представленную редакцию Стандарта);
- проживание (63% респондентов поддержало представленную редакцию Стандарта).

В окончательную редакцию Стандарта вошли предложения, которые получили большинство голосов жителей Москвы – пользователей системы электронных референдумов "Активный гражданин".

По результатам голосования отобрано 190 лучших предложений, которые прошли экспертизу специалистов в сфере детского отдыха и контрольно-надзорных органов города Москвы. По результатам проведенных обсуждений утверждена первая редакция Стандарта.

Практика вовлечения граждан в обсуждение и утверждение положений Стандарта позволяет учитывать потребности и запросы отдыхающих при организации отдыха и оздоровления детей. Требования, содержащиеся в Стандарте, направлены на повышение качества услуг отдыха и стимулируют развитие инфраструктуры организаций отдыха детей и их оздоровления.

Методология совершенствования Стандарта

В 2018 году в целях оценки уровня соответствия существующей практики организации детского отдыха в детских оздоровительных лагерях текущим требованиям Стандарта, а также выявления положений документа, нуждающихся в доработке, и обоснования необходимости их корректировки или исключения из редакции Стандарта ГАУК "МОСГОРТУР" совместно с ООО "5И" проведено социологическое исследование по изучению деятельности, инфраструктуры и программ детских оздоровительных лагерей, расположенных на территории Российской Федерации, с использованием массового опроса в электронном виде.

В период проведения социологического исследования (с 7 по 25 сентября 2018 г.) собрано 192 анкеты, из которых полностью заполнены 108 анкет (56%), уникальных – 100 анкет (52%). В выборочную совокупность массового опроса "Московский стандарт детского отдыха. Региональная практика применения" вошли 100 детских оздоровительных лагерей, география исследования охватывала 19 субъектов Российской Федерации.

Разработанная методология проекта предполагала реализацию шести этапов исследования: I этап – количественный анализ данных, II этап – пространственный

анализ данных, III этап – оценка соответствия детских оздоровительных лагерей требованиям Стандарта, IV этап – оценка уровня выполнения требований Стандарта детскими оздоровительными лагерями в целом, V этап – кластерный анализ данных, VI этап – разработка рекомендаций.

III этап, "Оценка соответствия детских оздоровительных лагерей требованиям Стандарта", предполагал определение уровня выполнения отдельных положений Стандарта и оценку интегральных значений соответствия по отдельным параметрам.

В основу оценки соответствия требованиям Стандарта положены следующие принципы:

- учет исключительно обязательных для детского оздоровительного лагеря положений Стандарта, не носящих рекомендательный характер;
- использование трехуровневой системы оценки соответствия требованиям Стандарта, состоящей из требований, критериев и параметров;
- установление равных весов для каждого критерия при проведении интегральной оценки соответствия требованиям Стандарта.

Оценка соответствия детского оздоровительного лагеря отдельному требованию Стандарта осуществлялась на основе выбора респондентами соответствующего (релевантного требованию) ответа на вопрос анкеты. Для получения обобщенной оценки соответствия организации отдыха детей в детском оздоровительном лагере требованиям Стандарта по отдельному критерию суммировались оценки соответствия лагеря отдельному требованию Стандарта. В рамках анализа распределения лагерей по уровню соответствия всем требованиям Стандарта на основе нормированной интегральной оценки сформировалось шесть групп лагерей.

Предложенная многоуровневая система оценки соответствия позволила сформировать обобщенное представление об уровне выполнения Стандарта в детском оздоровительном лагере.

На IV этапе на основе полученных частных оценок соответствия Стандарту отдельных лагерей выполнена обобщенная оценка уровня выполнения требований Стандарта в целом. В ходе V этапа был осуществлен кластерный анализ.

VI этап предполагал разработку рекомендаций – подготовку обобщающих выводов и предложений по приведению Стандарта в соответствие с текущими особенностями организации детского отдыха в детских оздоровительных лагерях, в том числе:

- выявление ключевых драйверов и ограничений реализации Стандарта;
- формирование предложений по корректировке, дополнению или исключению отдельных требований Стандарта;
- актуализация редакции Стандарта.

В ходе выборочного исследования не было выявлено ни одного лагеря, полностью соответствующего или не удовлетворяющего требованиям Стандарта. Диапазон интегральных оценок соответствия варьировался от 36% до 78%.

70% лагерей соответствуют требованиям Стандарта на 50% и более. Наибольшая доля лагерей, соответствующих требованиям Стандарта, сосредоточена в Краснодарском крае, Московской области и Республике Крым.

Также в целях актуализации Стандарта были проанализированы 30 паспортов детских оздоровительных лагерей. География анализа охватывала 19 субъектов Российской Федерации: город Москва, Московская, Владимирская, Калужская, Рязанская, Тверская, Тульская, Ярославская, Костромская, Брянская, Курская, Орловская, Нижегородская и Пензенская области, Ставропольский и Краснодарский край, Республики Удмуртия, Крым и г. Севастополь.

Анализ особенностей организации работы детских оздоровительных лагерей позволил сформировать пакет из 88 новых требований в рамках 14 параметров. Часть предложенных требований стала дополнением к определенным в представленном исследовании параметрам и критериям организации детского отдыха. Другая часть данных требований предполагает включение в Стандарт новых разделов, таких как экологичность, медицинское обслуживание, информирование и коммуникации, информационная среда.

Проект актуализированного Стандарта был рассмотрен на круглом столе, участниками которого были специалисты-эксперты в сфере детского отдыха и представителями контрольно-надзорных органов. По итогам круглого стола был утвержден Стандарт 2.0.

В 2021 году проведено исследование детских оздоровительных лагерей, участвующих в летней оздоровительной кампании 2021 года, на предмет соответствия Стандарту 2.0. По результатам исследования в положения Стандарта были внесены изменения, в обновленный Стандарт был включен новый раздел – страхование. Стандарт 2.1 введен в действие в 2022 году.

Стандарт 2.1 включает 15 разделов: страхование, организация перевозок, санитарно-гигиеническая инфраструктура, досуговая инфраструктура, доступ к интернету, условия проживания, организация питания, программа пребывания, обеспечение кадрами, предоставляемые услуги, обеспечение безопасности, экологичность, медицинское обслуживание, информирование и коммуникации, информационная среда.

Разделы Стандарта включают 42 критерия, которые, в свою очередь, содержат 284 требования и 101 рекомендацию.

Методология реализации Стандарта

При подготовке к детской оздоровительной кампании ГАУК "МОСГОРТУР" уделяет особое внимание отбору поставщиков услуг отдыха и оздоровления.

Отбор поставщиков услуг, принимающих участие в детской оздоровительной кампании, осуществляется на основании конкурентных процедур, проводимых в соответствии с требованиями Федерального закона от 18 июля 2011 г. № 223-ФЗ "О закупках товаров, работ, услуг отдельными видами юридических лиц".

Требования и рекомендации Стандарта включены в технические задания по отбору поставщиков услуг отдыха и являются обязательными для исполнения поставщиками услуг.

Результаты реализации – планируемые и достигнутые

Основываясь на практике применения Московского стандарта детского отдыха, уполномоченными учреждениями в сфере детского отдыха субъектов Российской Федерации разработаны собственные стандарты детского отдыха, в том числе – Пермский общественный стандарт детского отдыха, Липецкий стандарт детского отдыха.

В ходе доработки Стандарта требования к поставщикам услуг дополняются и уточняются, что способствует развитию сферы детского отдыха в целом.

Так, в период с 2017 по 2022 гг. в детских оздоровительных кампаниях приняли участие более 70 детских оздоровительных лагерей, расположенных в 19 субъектах Российской Федерации, 24 транспортные компании и 2 страховые компании, предоставляющие услуги в соответствии с требованиями и рекомендациями Стандарта.

Ссылки на интернет-ресурсы, где можно узнать о проекте:

Официальный сайт ГАУК "МОСГОРТУР"
<https://mosgortur.ru/>

Московский стандарт детского отдыха
<https://standart.mosgortur.ru>

Липецкий стандарт детского отдыха
<https://www.v-lager.ru/index.php/roditelyam/lipetskij-standart-detskogo-otdykha>

Пермский общественный стандарт детского отдыха
<https://camps.perm.ru/info-parent-and-child/social-standard/>

1.

Общие положения

Московский стандарт детского отдыха, доработанный в 2022 году (далее – Стандарт 2.1), устанавливает обязательные требования и дополнительные рекомендации к инфраструктуре загородных стационарных организаций отдыха детей и их оздоровления с круглосуточным пребыванием (далее – детские оздоровительные лагеря, лагеря), размещению, питанию и медицинскому обслуживанию в них, содержанию программ пребывания отдыхающих, кадровому обеспечению, добровольному страхованию, перевозкам к месту отдыха и обратно, предоставляемым детям услугам, организации каналов информирования и коммуникации, информационной среде, обеспечению безопасности в лагерях, их экологичности.

Стандарт 2.1 разработан в целях обеспечения полноценного отдыха, оздоровления и укрепления здоровья детей, в том числе детей-инвалидов и детей с ограниченными возможностями здоровья, в период пребывания их в детских оздоровительных лагерях.

Требования и рекомендации настоящего Стандарта 2.1 базируются на следующих принципах организации отдыха и оздоровления детей:

разнообразие – предоставление широких возможностей и видов активностей для детей в период пребывания в лагере посредством развития спортивной и культурно-досуговой инфраструктуры, тематического наполнения программ;

комфорт – обеспечение благоприятной среды и удобной обстановки в спальнях корпусах детского оздоровительного лагеря и на его территории, в том числе для детей-инвалидов и детей с ограниченными возможностями здоровья, наличие развитой санитарно-гигиенической инфраструктуры;

развитие – реализация культурно-досуговых программ различной направленности под руководством высококвалифицированного персонала, использование широкого спектра форматов мероприятий;

безопасность – организация защищенной и надежной среды лагеря путем создания необходимой медицинской инфраструктуры, применения экологически безопасных материалов и технологий, реализации мер по охране территории и предотвращению возникновения чрезвычайных ситуаций.

Разработка Стандарта 2.1 включала применение дифференцированного подхода к формированию требований в зависимости от типов лагерей по направленности реализуемых программ, вместимости, сезонности функционирования, обеспеченности природно-рекреационными объектами. В Стандарт 2.1 включены требования, предполагающие возможность альтернативного выбора инфраструктурных объектов, тематики мероприятий, форматов проведения мероприятий в зависимости от типа лагеря.

Стандарт 2.1 включает 284 требования и 101 рекомендацию и является обязательным для исполнения юридическими лицами и индивидуальными предпринимателями, деятельность которых связана с исполнением обязательств по организации отдыха и оздоровления детей, направляемых на отдых и оздоровление в соответствии с постановлением Правительства Москвы от 22 февраля 2017 г. № 56-ПП "Об организации отдыха и оздоровления детей, находящихся в трудной жизненной ситуации". Отдельные требования Стандарта 2.1 могут не применяться в случае наличия объективных оснований, препятствующих их исполнению.



2. Страхование детей и сопровождающего их педагогического персонала

В данном разделе Стандарта 2.1 установлены требования к добровольному страхованию детей и сопровождающего их педагогического персонала на весь период отдыха и оздоровления, в том числе к программе страхования и качеству обработки информации. Выполнение указанных требований призвано повысить безопасность при организации отдыха и оздоровления.

2.1. Перечень и качественные характеристики услуг, включенных в программу страхования

Требования

Программа страхования должна включать возмещение расходов на оказание медицинской помощи детям и (или) сопровождающему их педагогическому персоналу.	T1
Страховая сумма должна составлять не менее 300 тыс. руб. на территории Российской Федерации.	T2
Время ожидания скорой помощи с момента регистрации страхового случая не должно превышать 20 минут.	T3
Время ожидания медицинской помощи в медицинской организации не должно превышать 30 минут.	T4
Дети и сопровождающий их педагогический персонал должны быть застрахованы на весь период отдыха.	T5
Если проезд до места отдыха и обратно осуществляется на самолете или автобусе, то срок страхования длится с момента прибытия в регион отдыха и до момента отбытия из него. Если проезд осуществляется на поезде, то срок страхования длится с момента посадки в поезд в городе Москве до момента возвращения в город Москву.	T6
Зона страхового покрытия должна включать территорию Российской Федерации.	T7

Страховой полис должен покрывать оказание медицинских услуг и оплату расходов по приобретению назначенных врачом медикаментов, перевязочных средств, средств фиксации, костылей в течение 2 календарных дней с момента предоставления документов на их покупку.

T8

СТРАХОВОЙ ПОЛИС ДОЛЖЕН ПОКРЫВАТЬ ОКАЗАНИЕ ТРАНСПОРТНЫХ УСЛУГ И ОПЛАТУ РАСХОДОВ:

• на проезд до места постоянного проживания, если отъезд ребенка не состоялся вовремя по причине наступления страхового случая;

T9

• на проезд до места постоянного проживания, если в ходе заезда выявлены противопоказания к пребыванию в детском оздоровительном лагере;

T10

• на проезд до места временного пребывания и обратно и проживание на территории временного пребывания, где проходит лечение ребенка, близкого родственника, при условии госпитализации ребенка;

T11

• на проезд близкого родственника до места временного пребывания и обратно с целью сопровождения ребенка к месту постоянного жительства при наступлении страхового случая, либо сопровождение ребенка силами организатора детского отдыха;

T12

• на транспортировку ребенка к месту постоянного проживания в случае обострения психического заболевания, которое влечет за собой угрозу жизни и здоровья ребенка и окружающих;

T13

• на транспортировку ребенка в медицинскую организацию и оказание медицинских услуг по месту постоянного проживания при отсутствии возможности предоставления экстренной медицинской помощи на территории месторасположения лагеря;

T14

• на транспортировку ребенка до места постоянного проживания при отсутствии возможности по медицинским показаниям вернуться к месту постоянного проживания в результате произошедшего страхового случая.

T15

2.1. Перечень и качественные характеристики услуг, включенных в программу страхования

Требования

ДЛЯ ОБЕСПЕЧЕНИЯ ОПЕРАТИВНОЙ ОБРАБОТКИ ОБРАЩЕНИЙ ПО ВОПРОСАМ НАСТУПЛЕНИЯ СТРАХОВОГО СЛУЧАЯ ДОЛЖНА БЫТЬ ОБЕСПЕЧЕНА КРУГЛОСУТОЧНАЯ БЕСПЕРЕБОЙНАЯ И БЕСПЛАТНАЯ СВЯЗЬ, В ТОМ ЧИСЛЕ:

• круглосуточные консультации по телефону или с использованием информационно-телекоммуникационной сети Интернет с врачами медицинского пульта по вопросам, связанным с оказанием помощи;

T16

• предоставление персонального менеджера с круглосуточным доступом к электронной почте и мобильной связи;

T17

• время дозвона до оператора для подачи заявки о наступлении страхового случая не должно превышать 2 минут;

T18

• время передачи оператором информации по заявке о страховом случае в медицинскую организацию не должно превышать 5 минут;

T19

• время ответа на запрос организатора детского отдыха, поступивший посредством электронной почты, не должно превышать 60 минут.

T20



Страхование детей

Страхование сопровождающего персонала

ПЕРЕЧЕНЬ И КАЧЕСТВЕННЫЕ ХАРАКТЕРИСТИКИ УСЛУГ, ВКЛЮЧЕННЫХ В ПРОГРАММУ СТРАХОВАНИЯ

- Программа страхования включает возмещение расходов на оказание медицинской помощи детям и (или) сопровождающему их педагогическому персоналу.
- Страховая сумма – не менее 300 тысяч рублей.
- Время ожидания скорой помощи с момента регистрации страхового случая не превышает 20 минут.
- Время ожидания медицинской помощи в медицинской организации не превышает 30 минут.
- Дети и сопровождающий их педагогический персонал застрахованы на весь период отдыха.

- Если проезд до места отдыха и обратно осуществляется на самолете или автобусе, то срок страхования длится с момента прибытия в регион отдыха и до момента отбытия из него.
- Если проезд осуществляется на поезде, то срок страхования длится с момента посадки в поезд в Москве до момента возвращения в Москву.
- Зона страхового покрытия – территория Российской Федерации.
- Страховой полис покрывает оказание медицинских услуг и оплату расходов по приобретению назначенных врачом медикаментов, перевязочных средств, средств фиксации, костылей в течение 2 календарных дней с момента предоставления документов на их покупку.

СТРАХОВОЙ ПОЛИС ПОКРЫВАЕТ ОКАЗАНИЕ ТРАНСПОРТНЫХ УСЛУГ И ОПЛАТУ СЛЕДУЮЩИХ РАСХОДОВ:

- Проезд до места постоянного проживания, если отъезд ребенка не состоялся вовремя по причине наступления страхового случая.
- Проезд до места постоянного проживания, если в ходе заезда выявлены противопоказания к пребыванию в детском оздоровительном лагере.
- Проезд до места временного пребывания и обратно, а также проживание близкого родственника на территории временного пребывания, где проходит лечение ребенка (при условии его госпитализации).
- Проезд близкого родственника до места временного пребывания и обратно с целью сопровождения ребенка к месту постоянного жительства при наступлении страхового случая, либо сопровождение ребенка силами организатора детского отдыха.
- Транспортировка ребенка к месту постоянного проживания в случае обострения психического заболевания, которое влечет за собой угрозу жизни и здоровью ребенка и окружающих.
- Транспортировка ребенка в медицинскую организацию и оказание медицинских услуг по месту постоянного проживания при отсутствии возможности предоставления экстренной медицинской помощи на территории месторасположения лагеря.
- Транспортировка ребенка до места постоянного проживания при отсутствии возможности по медицинским показаниям вернуться к месту постоянного проживания в результате произошедшего страхового случая.



КАЧЕСТВО ОБРАБОТКИ ИНФОРМАЦИИ

ДЛЯ ОБЕСПЕЧЕНИЯ ОПЕРАТИВНОЙ ОБРАБОТКИ ОБРАЩЕНИЙ ПО ВОПРОСАМ НАСТУПЛЕНИЯ СТРАХОВОГО СЛУЧАЯ ОБЕСПЕЧЕНА КРУГЛОСУТОЧНАЯ БЕСПЕРЕБОЙНАЯ И БЕСПЛАТНАЯ СВЯЗЬ:

- Круглосуточные консультации по телефону или в сети Интернет с врачами медицинского пульта по вопросам, связанным с оказанием помощи.
- Время передачи оператором информации по заявке о страховом случае в медицинскую организацию не превышает 5 минут.
- Персональный менеджер с круглосуточным доступом к электронной почте и мобильной связи.
- Время ответа на запрос организатора детского отдыха, поступивший на электронную почту, не превышает 60 минут.
- Время дозвона до оператора для подачи заявки о наступлении страхового случая не превышает 2 минут.

3. Организация перевозок детей

В данном разделе Стандарта 2.1 установлены требования и рекомендации к перевозке детей к местам отдыха и оздоровления и обратно железнодорожным, воздушным, автомобильным транспортом, а также к использованию автотранспортных средств во время отдыха для посещения культурных, спортивных, развлекательных мероприятий. Стандартом 2.1 установлены требования к обеспечению безопасности, удобства и комфорта детей во время перевозок.

3.1. Общие требования к организации перевозок детей

Требования

ПРИ ПЕРЕВОЗКЕ ДЕТЕЙ ДОЛЖЕН ИСПОЛЬЗОВАТЬСЯ СЛЕДУЮЩИЙ ВИД ТРАНСПОРТА:

T21

- в аэропорты Московского авиационного узла – Аэроэкспресс;
- в туристическо-курортную зону Москвы и Московской области – автомобильный;
- в туристическо-курортные зоны Причерноморья, Приазовья, Северного Кавказа, Республики Крым – воздушный;
- в туристическо-курортные зоны Средней полосы, Верхнего Поволжья, Среднего Поволжья, Центрального Черноземья, Урала, Республики Беларусь, Русского Севера – железнодорожный.

3.2. Организация перевозок детей автомобильным транспортом

Требования

Для обеспечения комфортной и безопасной перевозки 20 и более детей используется автобус.

T22

ВО ВРЕМЯ ПЕРЕВОЗОК НЕОБХОДИМО ОБЕСПЕЧИТЬ ДЕТЕЙ:

- бутилированной негазированной водой объёмом не менее 0,33 л для индивидуального пользования при поездках любой длительности;

T23

- сухим пайком при поездках длительностью от трех часов или при маршруте свыше 150 км;

T24

- при поездках длительностью более получаса детям должны предоставляться гигиенические пакеты.

T25

ОСНАЩЕНИЕ АВТОТРАНСПОРТА ДЛЯ КОМФОРТНОЙ И БЕЗОПАСНОЙ ПЕРЕВОЗКИ ДЕТЕЙ ДОЛЖНО ВКЛЮЧАТЬ СЛЕДУЮЩЕЕ ОБОРУДОВАНИЕ И АКССЕСУАРЫ:

- мягкие кресла с подлокотниками и откидывающимися спинками;
- кондиционеры;
- одноразовые чехлы на подголовниках;
- занавески или защитные шторки на окнах для защиты от солнца.

T26

T27

T28

T29

Рекомендации

Для перевозки группы детей менее 20 человек допускается использование автотранспортных средств малой вместимости.

P1

Для перевозки группы детей в количестве 4 человек и менее допускается использование легкового автотранспорта.

P2

ДЛЯ ОБЕСПЕЧЕНИЯ КОМФОРТА ВО ВРЕМЯ ПЕРЕВОЗКИ ЖЕЛАТЕЛЬНО ПРЕДОСТАВЛЯТЬ ДЕТЯМ:

- влажные салфетки;
- пакеты для мусора.

P3

P4

Для перевозки детей рекомендуется использовать автобусы, оснащенные биотуалетами.

P5

В ЦЕЛЯХ ОРГАНИЗАЦИИ ДОСУГА ДЕТЕЙ ВО ВРЕМЯ ПЕРЕВОЗКИ АВТОБУС МОЖЕТ БЫТЬ ОСНАЩЕН:

- Wi-Fi с доступом в интернет;
- аудиоаппаратурой;
- видеоаппаратурой.

P6

P7

P8

3.3. Организация перевозок детей железнодорожным транспортом

Требования

ОРГАНИЗАТОР ЖЕЛЕЗНОДОРОЖНОЙ ПЕРЕВОЗКИ ДОЛЖЕН ОБЕСПЕЧИТЬ НА ВОКЗАЛЕ:

• выделенные зоны ожидания перед отправлением поезда с присутствием представителей службы охраны вокзала и сотрудников полиции для организации сбора группы детей из не менее чем 8 человек; **T30**

• выдачу детям бутилированной негазированной воды объемом не менее 0,33 л для индивидуального пользования. **T31**

ПЕРЕВОЗКА ДЕТЕЙ ДОЛЖНА ОСУЩЕСТВЛЯТЬСЯ ОДНИМ ИЗ СЛЕДУЮЩИХ СПОСОБОВ:

• в плацкартных вагонах; **T32**

• в купейных вагонах при условии открытых дверей (в случае отсутствия поездов с плацкартными вагонами);

• в скоростных поездах в вагонах с местами для сидения при нахождении в пути следования менее 5 часов (в случае наличия скоростных поездов на соответствующем направлении).

При организации питания совместно с сухим пайком должны предоставляться влажные салфетки с дезинфицирующим эффектом. **T33**

Горячее питание разносится сотрудниками вагона-ресторана по местам размещения детей в вагоне. **T34**

В каждом вагоне для перевозки детей обязательно наличие исправной вентиляции и 2 биотуалетов (в случае наличия таких вагонов на соответствующем направлении). **T35**

В КАЖДОЙ ТУАЛЕТНОЙ КОМНАТЕ ДОЛЖНЫ БЫТЬ РАЗМЕЩЕНЫ ПОСТОЯННО:

• туалетная бумага; **T36**

• бумажные салфетки; **T37**

• жидкое мыло; **T38**

• одноразовые покрытия на унитазах. **T39**

3.4. Организация перевозок детей воздушным транспортом

Требования

АВИАПЕРЕВОЗКА ДЕТЕЙ ДОЛЖНА БЫТЬ ОРГАНИЗОВАНА:

• прямыми регулярными авиарейсами; **T40**

• в аэропорты/из аэропортов Московского авиационного узла. **T41**

ОРГАНИЗАТОР АВИАПЕРЕВОЗКИ ОБЕСПЕЧИВАЕТ:

• норму провоза багажа не менее 20 кг в багаже и не менее 5 кг в ручной клади на каждого ребенка; **T42**

• возможность провоза не менее 500 кг сверхнормативного багажа в расчёте на группу детей. **T43**

ОРГАНИЗАТОР АВИАПЕРЕВОЗКИ ДОЛЖЕН ОБЕСПЕЧИТЬ ДЕТЕЙ В ПУТИ СЛЕДОВАНИЯ:

• сухим пайком или горячим питанием в соответствии с продолжительностью полета и временем суток; **T44**

• санитарными пакетами, антибактериальными салфетками для рук и средствами от укачивания. **T45**

В КАЖДОЙ ТУАЛЕТНОЙ КОМНАТЕ ДОЛЖНЫ БЫТЬ РАЗМЕЩЕНЫ ПОСТОЯННО:

• туалетная бумага; **T46**

• бумажные салфетки; **T47**

• жидкое мыло; **T48**

• одноразовые покрытия на унитазах. **T49**

ОРГАНИЗАТОР АВИАПЕРЕВОЗКИ ОБЕСПЕЧИВАЕТ В РАМКАХ СЛЕДУЮЩИХ ВРЕМЕННЫХ ПРОМЕЖУТКОВ (ПО МОСКОВСКОМУ ВРЕМЕНИ):

• с 09:00 до 19:00 – перевозку из города Москвы к месту отдыха; **T50**

• с 08:00 до 20:00 – перевозку из места отдыха в город Москву; **T51**

• до 23:00 – выдачу багажа аэропортовыми службами города Москвы. **T52**

При прибытии в аэропорт назначения после 23:00 по местному времени и маршруте до места назначения более 100 км организатор авиаперевозки предоставляет размещение в гостинице с полноценным завтраком и организует проезд детей и багажа автобусным транспортом от аэропорта до гостиницы и от гостиницы до детского оздоровительного лагеря. **T53**

ОБЩИЕ ТРЕБОВАНИЯ К ОРГАНИЗАЦИИ ПЕРЕВОЗОК ДЕТЕЙ:

В зависимости от региона отдыха регламентирован вид транспорта, используемого для перевозок групп детей

ОРГАНИЗАЦИЯ ПЕРЕВОЗОК ДЕТЕЙ АВТОМОБИЛЬНЫМ ТРАНСПОРТОМ

Для перевозки 20 и более детей используются автобусы. Разрешается использовать микроавтобусы – если детей менее 20, и легковой автомобиль – если детей менее 4.

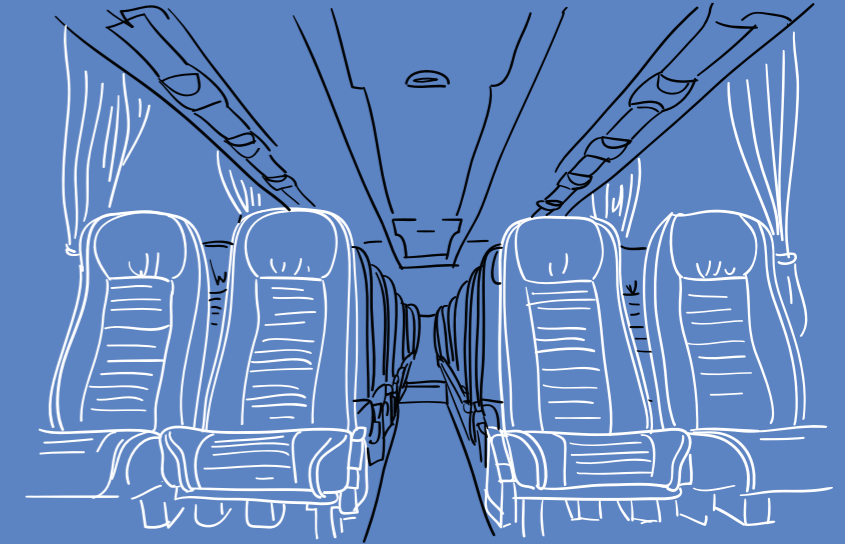
- Занавески или шторы на окнах для защиты от солнца.
- Одноразовые чехлы на подголовниках.
- Мягкие кресла с подлокотниками и откидывающимися спинками.
- Кондиционер.

В СПИНКЕ КАЖДОГО КРЕСЛА:

- бутилированная негазированная вода, объемом не менее 0,33 л;
- сухой паек при поездках длительностью от трех часов или свыше 150 км;
- гигиенические пакеты при поездках более получаса.

ПЛАНИРУЕТСЯ ВНЕДРИТЬ

- Оборудование салона видеоаппаратурой
- Аудиоаппаратура
- Wi-Fi в автобусе
- Биотуалет
- Влажные салфетки и пакеты для мусора



ОРГАНИЗАЦИЯ ПЕРЕВОЗОК ДЕТЕЙ ЖЕЛЕЗНОДОРОЖНЫМ ТРАНСПОРТОМ

Перевозка детей осуществляется:

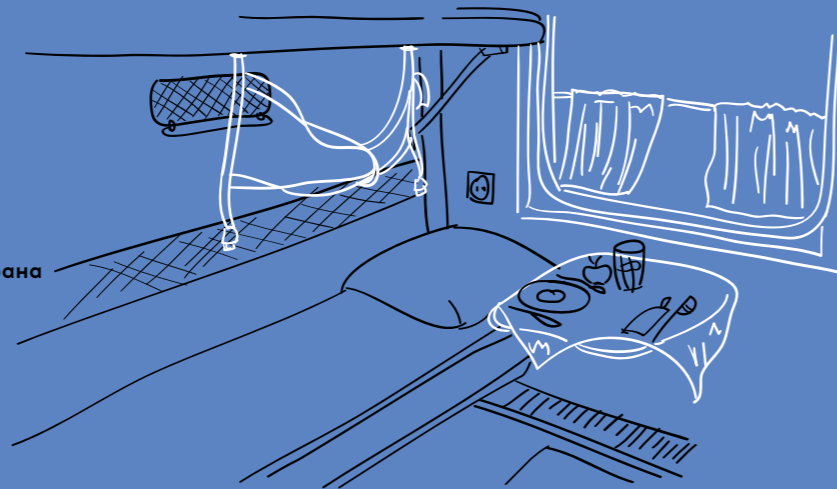
- в плацкартных вагонах;
- в купейных вагонах при условии открытых дверей (в случае отсутствия поездов с плацкартными вагонами);
- в скоростных поездах в вагонах с местами для сидения при нахождении в пути следования менее 5 часов (в случае наличия скоростных поездов на соответствующем направлении).

Выделенные зоны ожидания перед отправлением поезда с присутствием представителей службы охраны вокзала и сотрудников полиции для организации сбора группы детей не менее чем из 8 человек.

2 биотуалета с исправной вентиляцией в каждом вагоне (в случае наличия таких вагонов на соответствующем направлении).

При нахождении в пути от 1,5 до 3 часов перевозка в скоростных поездах "Ласточка" или "Стриж".

- Постоянное наличие в каждой туалетной комнате туалетной бумаги, бумажных салфеток, жидкого мыла, одноразовых покрытий на унитазах.
- В случае организации горячего питания оно разносится сотрудниками вагона-ресторана по местам размещения детей в вагоне.
- Дорожный набор для гигиены.
- В случае предоставления сухого пайка предоставляются влажные салфетки с дезинфицирующим эффектом.
- Бутилированная негазированная вода объемом не менее 0,33 л.



ОРГАНИЗАЦИЯ ПЕРЕВОЗОК ДЕТЕЙ ВОЗДУШНЫМ ТРАНСПОРТОМ

Только прямые регулярные авиарейсы из/в международных аэропортов г. Москвы.

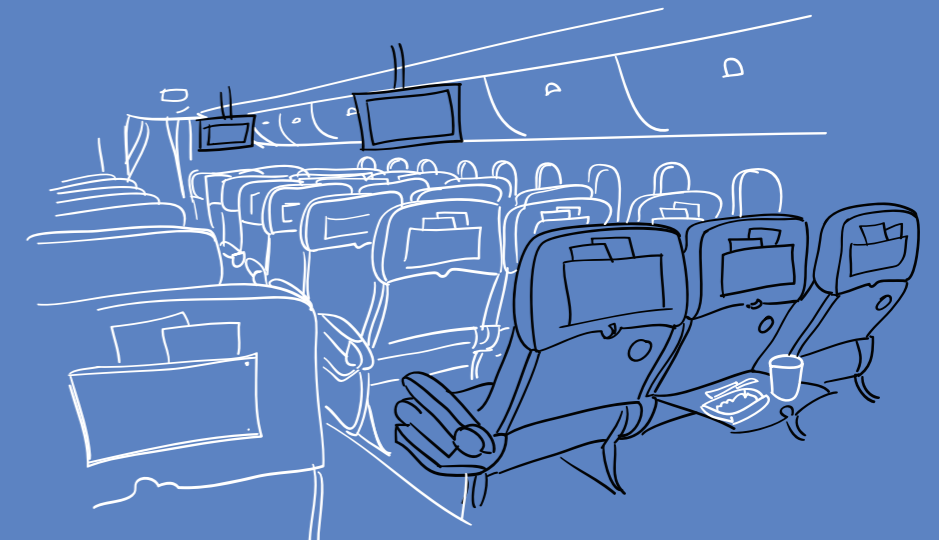
Провоз не менее 500 кг сверхнормативного багажа в расчете на группу детей.

Дополнительное размещение в гостинице и трансфер при позднем времени перелета / задержке рейса.

Норма провоза багажа не менее 20 кг, и не менее 5 кг ручной клади на каждого ребенка.

Перелеты осуществляются только в дневное время.

- Постоянное наличие в каждой туалетной комнате туалетной бумаги, бумажных салфеток, жидкого мыла, одноразовых покрытий на унитазах.
- Сухой паек или горячее питание в соответствии с продолжительностью полета и временем суток.
- Санитарные пакеты, антибактериальные салфетки для рук и средства от укачивания.





4.

Санитарно-гигиеническая инфраструктура детских оздоровительных лагерей

Санитарно-гигиеническая инфраструктура детского оздоровительного лагеря включает в себя душевые и туалетные комнаты. При этом требования Стандарта 2.1 распространяются на их оснащение, обеспечение беспрепятственного доступа и создание условий максимального комфорта при использовании.

4.1. Особенности размещения и обеспеченность душевыми и туалетными комнатами

Требования

Для удобства пользования туалетные комнаты должны быть расположены в спальных корпусах. **T54**

Душевые комнаты должны размещаться в спальнях либо в шаговой доступности. **T55**

Рекомендации

Для персонала рекомендуется оборудовать отдельные душевые и туалетные комнаты. **P9**

В спальнях детского оздоровительного лагеря допускается устройство отдельных (туалетная и душевая комната) и/или совмещенных (душ, умывальник, унитаз) санитарных узлов. **P10**

В местах проведения массовых мероприятий рекомендуется предусматривать наличие уличных туалетов с искусственным освещением и условиями для мытья рук. **P11**

Рекомендации для лагерей с зонами для купания

В зонах для купания рекомендуется устанавливать душевые кабины и/или открытые души. **P12**

Рекомендуемая оснащённость душами – не менее одного рожка (сетки) на 8 детей. **P13**

Рекомендуемая оснащённость туалетами – не менее двух унитазов на 8 детей (для мальчиков допускается наличие не менее одного унитаза и одного писсуара). **P14**

4.2. Оснащённость туалетных и душевых комнат детей в спальных корпусах

Требования

ТУАЛЕТНЫЕ КОМНАТЫ ДОЛЖНЫ БЫТЬ ОСНАЩЕНЫ:

• безопасными зеркалами, осколки которых не рассыпаются при механическом повреждении, при отсутствии зеркал в спальнях
комнатах; **T56**

• мыльницами или диспенсерами для жидкого мыла; **T57**

• мылом; **T58**

• тазиками для стирки. **T59**

В каждой туалетной кабинке должны быть размещены: урна, ёршик, сиденье для унитаза, держатель для туалетной бумаги, туалетная бумага, крючок для размещения личных вещей. **T60**

При наличии в туалетной комнате нескольких унитазов должны быть оборудованы отдельные кабинки, оснащенные дверками. **T61**

ДУШЕВЫЕ КОМНАТЫ/КАБИНЫ ДОЛЖНЫ БЫТЬ ОСНАЩЕНЫ:

• полочками для размещения моющих средств; **T62**

• крючками для размещения личных вещей; **T63**

• антискользящими ковриками (не допускается применение железного антискользящего полового покрытия); **T64**

• мыльницами или диспенсерами для жидкого мыла; **T65**

• мылом. **T66**

РАЗДЕВАЛЬНЫЕ ПРИ ДУШЕВЫХ КОМНАТАХ ДОЛЖНЫ БЫТЬ
ОБОРУДОВАНЫ:

• лавочками или стульями для переодевания, изготовленными из влагостойких материалов (за исключением металлических); **T67**

• крючками для полотенец; **T68**

• безопасными зеркалами, осколки которых не рассыпаются при механическом повреждении. **T69**

При наличии в душевых комнатах нескольких душевых рожков (сеток) должны быть оборудованы отдельные кабинки, оснащенные дверками либо шторками. **T70**

Совмещенные санитарные узлы должны быть оснащены вышеперечисленным санитарно-техническим оборудованием и предметами личной гигиены. **T71**

Мыло, туалетная бумага должны быть в наличии постоянно. **T72**

Рекомендации

ДЛЯ УДОБНОГО ПОЛЬЗОВАНИЯ ДУШЕВЫМИ КОМНАТАМИ РЕКОМЕНДУЕТСЯ ИХ ОБОРУДОВАТЬ:

• полотенцесушителями; **P15**

• принудительной вентиляцией; **P16**

• ногомойками. **P17**

Душевые кабинки рекомендуется оснащать ручным душем с гибким шлангом на вертикальной основе. **P18**



РАЗМЕЩЕНИЕ И ОБЕСПЕЧЕННОСТЬ САУЗЛАМИ

Туалетные комнаты расположены в спальных корпусах

Душевые комнаты расположены в спальных корпусах либо в шаговой доступности

Допускается устройство отдельных и/или совмещенных санузлов

ОСНАЩЕННОСТЬ САУЗЛОВ

ТУАЛЕТНЫЕ КОМНАТЫ

- Безопасные зеркала, осколки которых не рассыпаются при механическом повреждении, при отсутствии зеркал в спальнях
- Тазики для стирки
- Мыло
- Мыльницы или диспенсеры для жидкого мыла
- При наличии нескольких унитазов оборудованы отдельные кабинки, оснащенные дверками

ТУАЛЕТНЫЕ КАБИНКИ

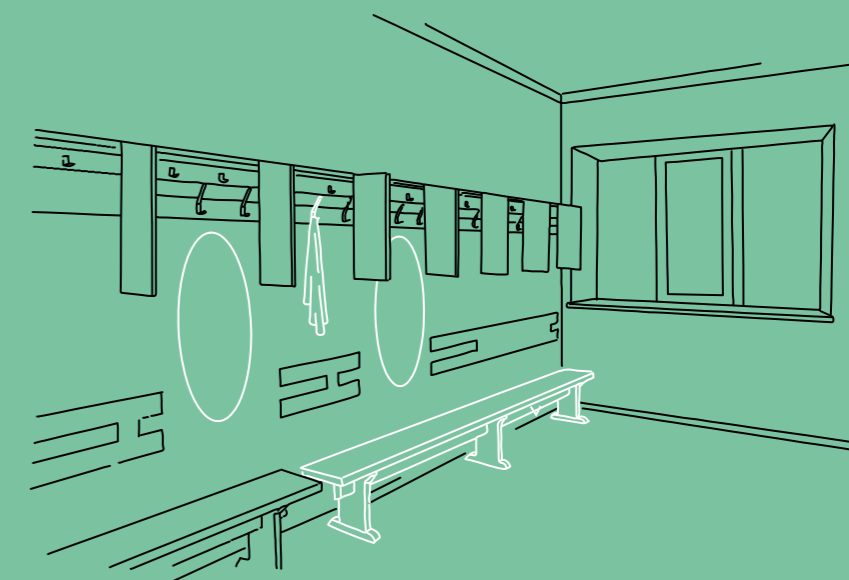
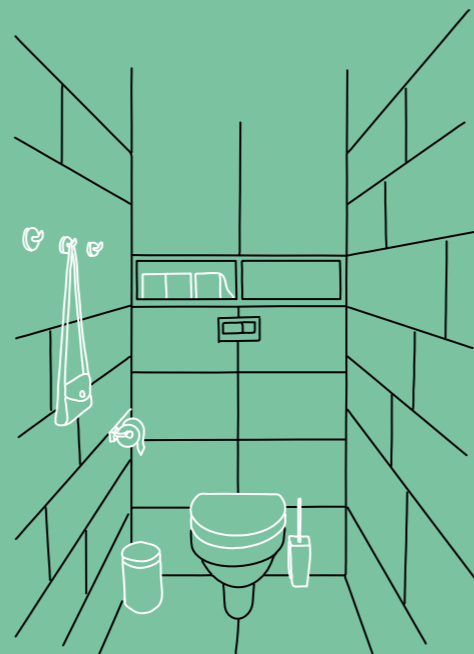
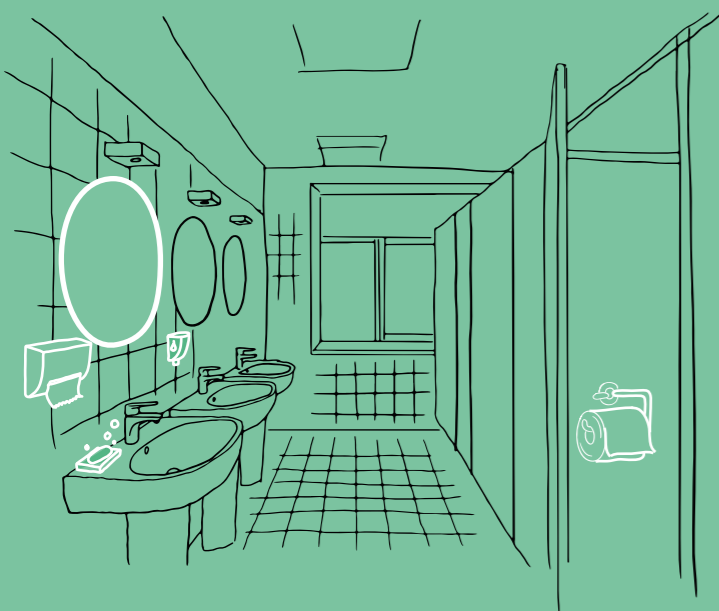
- Урны
- Ёршики
- Держатели для туалетной бумаги
- Туалетная бумага
- Крючки для размещения личных вещей
- Сиденья на унитазах

ДУШЕВЫЕ КОМНАТЫ

- Полочки для размещения моющих средств
- Крючки для размещения личных вещей
- Антискользящие коврики (кроме железного антискользящего покрытия)
- При наличии нескольких душевых рожков (сеток) – отдельные душевые кабинки, оснащенные дверцами либо шторками
- Мыльницы или диспенсеры для жидкого мыла
- Мыло

РАЗДЕВАЛЬНЫЕ ПРИ ДУШЕВЫХ КОМНАТАХ

- Безопасные зеркала, осколки которых не рассыпаются при механическом повреждении
- Крючки для полотенец
- Лавочки или стулья для переодевания, изготовленные из влагостойких материалов (кроме металлических)



- ❶ СОВМЕЩЕННЫЕ САУЗЛЫ ОСНАЩЕНЫ ВСЕМ ПЕРЕЧИСЛЕННЫМ ОБОРУДОВАНИЕМ И ПРЕДМЕТАМИ ЛИЧНОЙ ГИГИЕНЫ
- ❶ МЫЛО И ТУАЛЕТНАЯ БУМАГА ПОСТОЯННО В НАЛИЧИИ

ПЛАНИРУЕТСЯ ВНЕДРИТЬ

В МЕСТАХ ПРОВЕДЕНИЯ МАССОВЫХ МЕРОПРИЯТИЙ:

- уличные туалеты с искусственным освещением и условиями для мытья рук;
- отдельные душевые и туалетные комнаты для персонала.

ДЛЯ ЛАГЕРЕЙ С ЗОНАМИ ДЛЯ КУПАНИЯ:

- душевые кабинки и/или открытые души с не менее чем 1 рожком (сеткой) на 8 детей;
- не менее чем 2 туалета на 8 детей.

ПЛАНИРУЕТСЯ ВНЕДРИТЬ

- Полотенцесушители
- Принудительную вентиляцию
- Ногомойки
- Ручной душ с гибким шлангом на вертикальной основе



5. Досуговая инфраструктура детских оздоровительных лагерей

Под досуговой инфраструктурой детских оздоровительных лагерей понимаются объекты спортивного и культурно-развлекательного назначения, а также общедоступного пространства в спальных корпусах, используемые для организации и проведения досуговых мероприятий с детьми. Досуговая инфраструктура должна способствовать полезному проведению ребёнком времени отдыха в лагере, укреплению здоровья, развитию интеллектуальных способностей, выстраиванию коммуникативных связей со сверстниками, увлекательному времяпрепровождению в целом.

5.1. Оснащённость спортивных объектов

Требования

ДЛЯ РАЗНОСТОРОННЕГО ФИЗИЧЕСКОГО РАЗВИТИЯ НЕОБХОДИМО ОБЕСПЕЧИТЬ НА ТЕРРИТОРИИ ЛАГЕРЯ НАЛИЧИЕ НЕ МЕНЕЕ 5 ДЕЙСТВУЮЩИХ ОТДЕЛЬНЫХ ОБЪЕКТОВ СПОРТИВНОЙ ИНФРАСТРУКТУРЫ ИЗ СЛЕДУЮЩЕГО СПИСКА:

- **многофункциональный спортивный комплекс** (стадион), имеющий разметку под несколько спортивных площадок для различных видов спорта (волейбол, баскетбол, футбол, теннис и т.д.);
- **футбольное поле** длиной не менее 60 м, шириной не менее 40 м с покрытием травяным, с утрамбованным грунтом, беспыльным, имеющее разметку и оснащённое футбольными воротами с сеткой;
- **поле для занятий спортом** длиной не менее 40 м, шириной не менее 20 м с покрытием травяным, с утрамбованным грунтом, беспыльным;
- **площадка для игры в волейбол** длиной не менее 18 м, шириной не менее 9 м с покрытием травяным, с утрамбованным грунтом, беспыльным или с гладким водостойким покрытием из синтетических материалов или древесины, имеющая разметку и оснащённая стойками для волейбольной сетки и волейбольной сеткой;
- **площадка для игры в баскетбол** длиной не менее 20 м, шириной не менее 11 м с покрытием травяным, с утрамбованным грунтом, беспыльным или с гладким водостойким покрытием из синтетических материалов или древесины, имеющая разметку и оснащённая баскетбольными щитами с кольцами с сеткой;

T73

- **площадка для игры в настольный теннис** с покрытием травяным, с утрамбованным грунтом, беспыльным или с покрытием из синтетических материалов или древесины, оснащённая столами для настольного тенниса и комплектами сетки. Размер площадки для игры в настольный теннис из расчета длиной не менее 7 м, шириной не менее 4 м на один стол для настольного тенниса;

- **площадка для мини-футбола** длиной не менее 25 м, шириной не менее 16 м с покрытием травяным, с утрамбованным грунтом, беспыльным или с гладким водостойким покрытием из синтетических материалов или древесины, имеющая разметку и оснащённое мини-футбольными воротами с сеткой;

- **пейнтбольная площадка** длиной не менее 38 м, шириной не менее 46 м с ровным покрытием без рытвин, бугров и торчащих предметов, оборудованная защитной сеткой по периметру в период игры;

- **площадка для пляжного волейбола** длиной не менее 7 м, шириной не менее 3 м с песчаным покрытием толщиной не менее 30 см, оснащённая стойками для волейбольной сетки и волейбольной сеткой;

- **спортивная коробка** длиной не менее 30 м, шириной не менее 15 м с ударопоглощающим покрытием, оснащённая бортами по периметру и стойками для нескольких видов спорта;

- **теннисный корт** длиной не менее 23,7 м, шириной не менее 8,2 м с натуральным или искусственным газоном, или ровным грунтовым покрытием, имеющий разметку и оснащённый теннисной сеткой;

- **гимнастический зал** длиной не менее 12 м, шириной не менее 12 м с покрытием из синтетических материалов или древесины, оснащённый комплектом гимнастических снарядов;

- **бильярдный зал**, оснащённый столом/ами для бильярда, покрытыми ровным натянутым сукном. Размер бильярдного зала из расчета длиной не менее 4,5 м, шириной не менее 3,7 м на один бильярдный стол;

- **трассы и площадки верёвочных парков** (канатных дорожек);

- **велосипедные дорожки** шириной не менее 1 м с твёрдым нескользким покрытием;

- **спортивный городок**, оснащённый уличными тренажёрами и спортивным оборудованием (турники, брусья, рукоходы, шведские стенки, бревно гимнастическое);

- **открытый или крытый плавательный бассейн**;

- **скалолазный стенд** (скалодром);

- **круговая беговая дорожка** длиной не менее 333 м с резиновым или синтетическим ударопоглощающим покрытием;

- **сектор для прыжков в длину** с резиновым или синтетическим ударопоглощающим покрытием дорожки для разбега и ямой с песком глубиной не менее 30 см;

- **городошная площадка** длиной не менее 22 м, шириной не менее 12 м с твёрдым нескользким покрытием, имеющая разметку и оборудованная защитным ограждением позади "города";

- **детская полоса препятствий** с грунтовым покрытием, оборудованная не менее чем пятью типами препятствий.

Обеспеченность нестационарными спортивными объектами (столы для настольного тенниса, бильярдные столы) при наличии соответствующей площадки должна составлять не менее 1 единицы на 100 детей.

T74

Для создания возможности использования детьми имеющихся на территории лагеря действующих объектов спортивной инфраструктуры необходимо обеспечить наличие соответствующего спортивного инвентаря (например, футбольных мячей при наличии футбольного поля).

T75

Требования для лагерей, организующих зимние смены и расположенных в туристско-курортных зонах с устойчивым снежным покровом

В ЛАГЕРЕ ДОЛЖНЫ ФУНКЦИОНИРОВАТЬ ОБЪЕКТЫ ЗИМНЕЙ СПОРТИВНОЙ ИНФРАСТРУКТУРЫ, НЕ МЕНЕЕ ОДНОГО ИЗ СЛЕДУЮЩЕГО СПИСКА:

T76

- **горка для ледянок и санок** с ледяным, снежным или искусственным ровным покрытием без рытвин, бугров и торчащих предметов;

- **лыжная тропа** с ровным покрытием без рытвин, бугров и торчащих предметов;

- **каток для катания на коньках** с натуральным или искусственным льдом, длиной не менее 30 м, шириной не менее 15 м, толщиной льда не менее 40 мм;

- **площадка для игры в хоккей** с натуральным или искусственным льдом, длиной не менее 30 м, шириной не менее 15 м, толщиной льда не менее 40 мм, оснащённая хоккейными воротами и бортами по периметру.

Рекомендации

В лагерях, не имеющих открытых зон для купания, желательно наличие действующего бассейна.

P19

В лагерях, имеющих крытые бассейны, рекомендуется устанавливать "теплые полы" в зоне входа-выхода детей из воды.

P20

5.2. Оснащённость культурно-досуговых объектов

Требования

ДЛЯ ОБЕСПЕЧЕНИЯ РАЗНООБРАЗНОГО ДОСУГА И ОРГАНИЗАЦИИ РАЗВИВАЮЩЕГО ОТДЫХА ДЕТЕЙ В ЛАГЕРЕ ДОЛЖНЫ БЫТЬ СОЗДАНЫ И ОБОРУДОВАНЫ:

- места для проведения лагерных линеек с двумя флагштоками; **T77**
- отрядные места, оборудованные посадочными местами по числу отрядов и детей в отрядах, укрытые от солнца и дождя; **T78**
- открытая танцплощадка; **T79**
- отдельные кружковые комнаты; **T80**
- актовый зал (или летний амфитеатр для лагерей с летними сменами). **T81**

Требования для лагерей с новогодними сменами

ДЛЯ СОЗДАНИЯ ПРАЗДНИЧНОЙ АТМОСФЕРЫ НОВОГО ГОДА В ДЕТСКОМ ОЗДОРОВИТЕЛЬНОМ ЛАГЕРЕ НЕОБХОДИМО:

- установить елку длиной не менее 5 м, украшенную гирляндами, мишурой и игрушками; **T82**
- организовать новогоднее поздравление для детей от Деда Мороза и Снегурочки; **T83**
- оформить в новогодней тематике общелагерные места и холлы. **T84**

В лагере должна быть организована выдача новогодних подарков детям. **T85**

Рекомендации

ДЛЯ ОБЕСПЕЧЕНИЯ РАЗНООБРАЗНОГО ДОСУГА И ОРГАНИЗАЦИИ РАЗВИВАЮЩЕГО ОТДЫХА ДЕТЕЙ В ЛАГЕРЕ МОГУТ БЫТЬ СОЗДАНЫ И ОБОРУДОВАНЫ:

- комната эмоциональной разгрузки – тихое и проветриваемое помещение с книгами и антистрессовыми игрушками; **P21**
- компьютерный зал для проведения мероприятий по ИТ-тематике/ компьютеры общего пользования с доступом в интернет; **P22**
- площадка для вечернего лагерного костра; **P23**
- лагерный пресс-центр, оборудованный исправными компьютерами с доступом в интернет и принтером; **P24**

• уличная детская игровая площадка с ударопоглощающим покрытием; **P25**

• асфальтированная площадка для игры в "классики" и "резиночку". **P26**

В ЛАГЕРЯХ, ОРГАНИЗУЮЩИХ ИСКЛЮЧИТЕЛЬНО ЛЕТНИЕ СМЕНЫ, ЦЕЛЕСООБРАЗНО ОБОРУДОВАТЬ:

• летний кинотеатр; **P27**

• павильон для настольных игр; **P28**

• затенённые зоны отдыха на газоне с лежаками, креслами-подушками, гамаками и др. **P29**

5.3. Оснащённость холлов спальных корпусов

Требования

ДЛЯ ОРГАНИЗАЦИИ КОМФОРТНОГО ДОСУГА ДЕТЕЙ Холлы СПАЛЬНЫХ КОРПУСОВ ДОЛЖНЫ БЫТЬ ОСНАЩЕНЫ:

• столами для игр и подготовки к вечерним тематическим мероприятиям; **T86**

• стендами для размещения отрядных заметок, детских рисунков и других отрядных материалов (за исключением стендов, предполагающих использование силовых кнопок); **T87**

• мобильными посадочными местами. **T88**

С целью недопущения травмирования детей мебель в холлах должна иметь закруглённые углы или быть оснащена специальными накладками на острые края и углы. **T89**

СПОРТИВНЫЕ ОБЪЕКТЫ

МИНИМУМ 5 ДЕЙСТВУЮЩИХ ОБЪЕКТОВ СПОРТИВНОЙ ИНФРАСТРУКТУРЫ ИЗ СПИСКА:

- многофункциональный спортивный комплекс;
- футбольное поле;
- поле для занятий спортом;
- площадка для игры в волейбол;
- площадка для игры в баскетбол;
- площадка для игры в настольный теннис (1 стол на 100 детей);
- площадка для мини-футбола;
- пейнтбольная площадка;
- спортивная коробка;
- площадка для пляжного волейбола;
- теннисный корт;
- гимнастический зал;
- бильярдный зал (1 стол на 100 детей);
- трассы и площадки верёвочных парков (канатных дорожек);
- велосипедные дорожки;
- спортивный городок;
- открытый или крытый плавательный бассейн;
- скалодром;
- круговая беговая дорожка;
- сектор для прыжков в длину;
- городошная площадка;
- детская полоса препятствий.

НА ЗИМНИХ СМЕНАХ В ЛАГЕРЯХ, РАСПОЛОЖЕННЫХ В РЕГИОНАХ С УСТОЙЧИВЫМ СНЕЖНЫМ ПОКРОВОМ, ДОЛЖНО БЫТЬ НЕ МЕНЕЕ ОДНОГО ДЕЙСТВУЮЩЕГО ОБЪЕКТА СПОРТИВНОЙ ИНФРАСТРУКТУРЫ ИЗ СПИСКА:

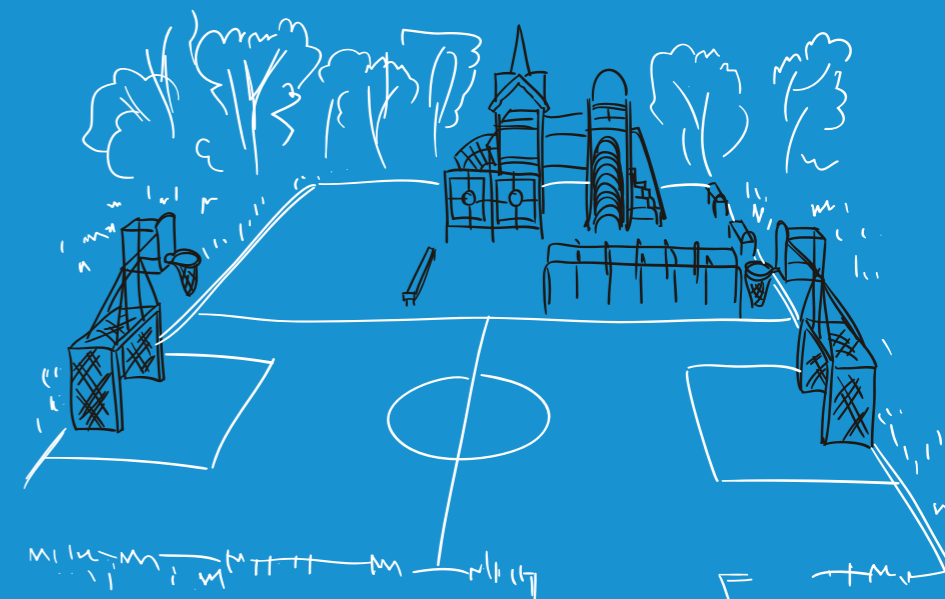
- горка для ледянок и санок;
- лыжная тропа;
- каток для катания на коньках;
- площадка для игры в хоккей.

К КАЖДОЙ СПОРТИВНОЙ ПЛОЩАДКЕ ПРЕДЪЯВЛЯЮТСЯ ТРЕБОВАНИЯ К КАЧЕСТВУ, ПОКРЫТИЮ, РАЗМЕРАМ И ОСНАЩЕНИЮ

НАЛИЧИЕ СПОРТИВНОГО ИНВЕНТАРЯ, СООТВЕТСТВУЮЩЕГО СПОРТИВНОЙ ИНФРАСТРУКТУРЕ

ПЛАНИРУЕТСЯ ВНЕДРИТЬ

- Наличие действующего бассейна при отсутствии открытых зон для купания.
- "Тёплые полы" в крытом бассейне в зоне входа-выхода детей из воды.



КУЛЬТУРНО-ДОСУГОВЫЕ ОБЪЕКТЫ

- Отрядные места, оборудованные посадочными местами по числу отрядов и детей в отрядах, укрытые от солнца и дождя.
- Места для проведения лагерных линеек с двумя флагштоками.
- Открытая танцплощадка.
- Актный зал или летний амфитеатр.
- Кружковые комнаты.

НА НОВОГОДНИХ СМЕНАХ:

- ёлка от 5 метров, украшенная гирляндами, мишурой и игрушками;
- общелагерные места и холлы оформлены в новогодней тематике;
- выдача новогодних подарков детям;
- новогоднее поздравление для детей от Деда Мороза и Снегурочки.

ПЛАНИРУЕТСЯ ВНЕДРИТЬ

- Комната эмоциональной разгрузки.
- Компьютерный зал для проведения мероприятий по ИТ-тематике / компьютеры общего пользования с доступом в интернет.
- Площадка для вечернего лагерного костра.
- Уличная детская игровая площадка с ударопоглощающим покрытием.
- Асфальтированная площадка для игры в "классики" и "резиночку".
- Лагерный пресс-центр, оборудованный компьютерами с доступом в интернет и принтером.

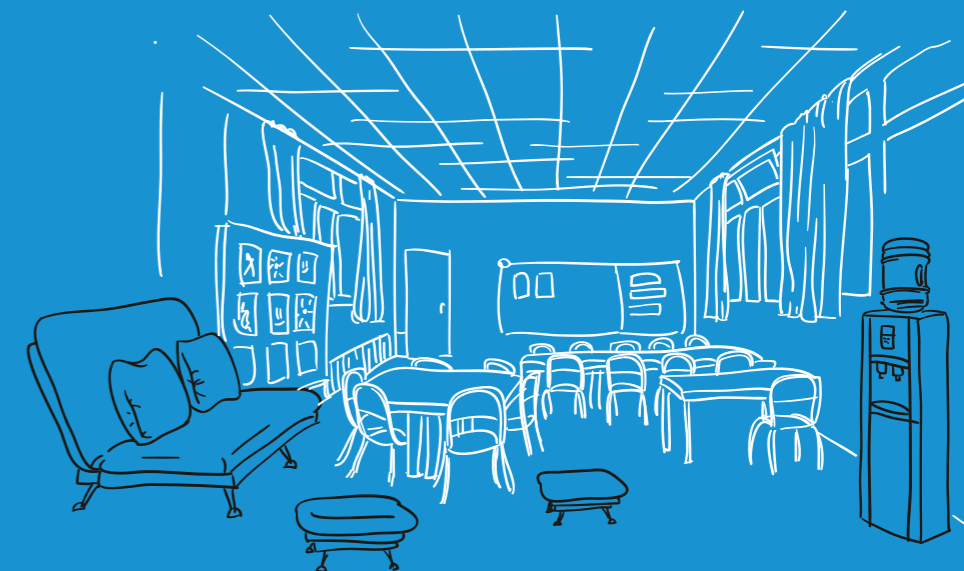
ДЛЯ ЛАГЕРЕЙ ТОЛЬКО С ЛЕТНИМИ СМЕНАМИ

- Затенённые зоны отдыха на газоне с лежаками, креслами-подушками, гамаками.
- Летний кинотеатр.
- Павильон для настольных игр.



ХОЛЛЫ СПАЛЬНЫХ КОРПУСОВ

- Стенды для размещения отрядных материалов (кроме стендов, предполагающих использование силовых кнопок).
- Мебель с закруглёнными углами или специальными накладками на острые углы.
- Столы для игр и подготовки к вечерним тематическим мероприятиям.
- Мобильные посадочные места.



6. Доступ к интернету в детских оздоровительных лагерях

В данном разделе Стандарта 2.1 установлены требования по обеспечению доступа детей к интернету и осуществлению контроля за его использованием. Выполнение данных требований должно обеспечить, с одной стороны, возможность использования отдыхающими современных средств связи и коммуникации, с другой – ограничить бесконтрольное и исключить нежелательное пользование интернетом во время проведения лагерных мероприятий и ночного сна.

Требования

В ЦЕЛЯХ ЗАЩИТЫ ДЕТЕЙ ОТ ИНФОРМАЦИИ, ПРИЧИНЯЮЩЕЙ ВРЕД ИХ ЗДОРОВЬЮ И РАЗВИТИЮ, НЕДОПУЩЕНИЯ ПОСТОЯННОГО ПРЕБЫВАНИЯ ДЕТЕЙ В СЕТИ ИНТЕРНЕТ НЕОБХОДИМО:

- ввести временной лимит подключения детей к интернету; **T90**
 - ограничить доступ в интернет, установив функцию "Родительский контроль". **T91**
- ПРИ НАЛИЧИИ WI-FI В ЗОНАХ ОБЩЕГО ПОЛЬЗОВАНИЯ НА ТЕРРИТОРИИ ЛАГЕРЯ В ЦЕЛЯХ ОГРАНИЧЕНИЯ ЕГО НЕЖЕЛАТЕЛЬНОГО И ОТВЛЕКАЮЩЕГО ИСПОЛЬЗОВАНИЯ СЛЕДУЕТ ОГРАНИЧИВАТЬ ДОСТУП К ИНТЕРНЕТУ:
- во время проведения мероприятий (за исключением мероприятий, на которых необходим доступ к Wi-Fi); **T92**
 - ночного сна. **T93**

Временной лимит на подключение к интернету

Функция "Родительский контроль" для ограничения доступа в интернет

Отсутствие доступа детей к интернету во время проведения мероприятий и ночного сна



7. Условия проживания в детских оздоровительных лагерях

Условия проживания отдыхающих в детских оздоровительных лагерях описывают принципы размещения детей в спальнях корпусах, а также оснащённость спальных комнат предметами мебели и интерьера. Установленные в Стандарте 2.1 требования и рекомендации учитывают особенности коммуникации с кругом ровесников (отрядом) и ориентированы на оптимизацию логистических решений в пространстве лагеря, обеспечение комфортного и безопасного нахождения детей в спальнях корпусах.

7.1. Размещение детей в спальнях корпусах

Требования

Для обеспечения комфорта пребывания детей в лагере и соблюдения санитарных норм максимально допустимый срок проведения последнего ремонта (текущего или капитального) лагеря должен быть не более 3 лет. **T94**

Размещение детей в спальнях корпусах должно производиться по отрядам. **T95**

Рекомендации

Спальные комнаты для девочек рекомендуется располагать на удалении от спальных комнат для мальчиков. **P30**

Рекомендуемая температура воздуха в спальнях корпусах составляет не менее +20°C. **P31**

Желательно наличие шкафчиков для уличной обуви при входе в жилой корпус или наличие прихожей для размещения обуви и верхней одежды при входе в спальную комнату. **P32**

Рекомендации для лагерей с зимними сменами

Вход в спальные корпуса рекомендуется оборудовать воздушно-тепловыми завесами. **P33**

Вход в спальные корпуса рекомендуется оснащать грязезащитными ковриками. **P34**

7.2. Оборудование спальных комнат

Требования

ДЛЯ УДОБНОГО РАЗМЕЩЕНИЯ ДЕТЕЙ СПАЛЬНЫЕ КОМНАТЫ ДОЛЖНЫ БЫТЬ ОБОРУДОВАНЫ:

• прикроватными тумбочками или вещевым шкафом с полками/выдвижными ящиками; **T96**

• шкафом со штангой или напольной вешалкой с вешалками-плечиками для одежды (по три вешалки на одного ребёнка); **T97**

• потолочными светильниками; **T98**

• безопасными зеркалами, осколки которых не рассыпаются при механическом повреждении, при отсутствии зеркал в туалетных комнатах. **T99**

В ЦЕЛЯХ ОБЕСПЕЧЕНИЯ КОМФОРТА ДЕТЕЙ В КОМНАТАХ НЕОБХОДИМО ПРЕДУСМОТРЕТЬ НАЛИЧИЕ СЛЕДУЮЩИХ АКСЕССУАРОВ:

• штор/жалюзи/ставен на окнах; **T100**

• покрывал на кроватях; **T101**

• москитных сеток на открытых элементах окна. **T102**

В спальнях комнатах детей запрещена установка телевизора или иного мультимедийного оборудования. **T103**

Рекомендации

Спальные комнаты могут быть оснащены прикроватными ковриками, пригодными для стирки. **P35**

Стационарные кровати в спальнях комнатах детей желательно комплектовать ортопедическими матрасами. **P36**

Дети в возрасте 7-17 лет на добровольной основе могут привлекаться к соблюдению чистоты и порядка в спальне. **P37**

7.3. Обеспечение безопасности в спальнях

Требования

С целью недопущения травмирования детей мебель в спальнях должна иметь закруглённые углы или быть оснащена специальными накладками на острые края и углы.

T104

ДЛЯ ОБЕСПЕЧЕНИЯ ЭЛЕКТРОБЕЗОПАСНОСТИ:

• в спальнях детей должны быть установлены USB-розетки;

T105

• в спальнях детей младшего возраста (7-10 лет), детей-инвалидов и детей с ограниченными возможностями здоровья должны отсутствовать или быть закрыты заглушками электрические розетки.

T106

В спальнях детей младшего возраста (7-10 лет), детей-инвалидов и детей с ограниченными возможностями здоровья необходимо дополнительно устанавливать специальные устройства, блокирующие открывание окна.

T107

Рекомендации

В спальнях детей старше 13 лет могут быть установлены специальные устройства, блокирующие открывание окна.

P38

В СПАЛЬНЯХ КОМНАТАХ ДЕТЕЙ МЛАДШЕГО ВОЗРАСТА (7-10 ЛЕТ), ДЕТЕЙ-ИНВАЛИДОВ И ДЕТЕЙ С ОГРАНИЧЕННЫМИ ВОЗМОЖНОСТЯМИ ЗДОРОВЬЯ РЕКОМЕНДУЕТСЯ ПРЕДУСМОТРЕТЬ ОТСУТСТВИЕ:

• доступа на балкон (за исключением балконов с решетчатым ограждением);

P39

• запирающихся дверных устройств.

P40

МОСКОВСКИЙ СТАНДАРТ ДЕТСКОГО ОТДЫХА РАЗМЕЩЕНИЕ

Размещение детей в спальнях производится по отрядам

Срок проведения последнего текущего или капитального ремонта лагеря – не более 3 лет

ПЛАНИРУЕТСЯ ВНЕДРИТЬ

- Спальни девочек располагаются в отдалении от спален мальчиков.
- Дети 7-17 лет на добровольной основе привлекаются к соблюдению чистоты и порядка в спальне.
- Температура воздуха не менее +20°C.
- Шкафчики для уличной обуви при входе в жилой корпус или прихожая для размещения обуви и верхней одежды при входе в спальню.

ДЛЯ ЛАГЕРЕЙ С ЗИМНИМИ СМЕНАМИ

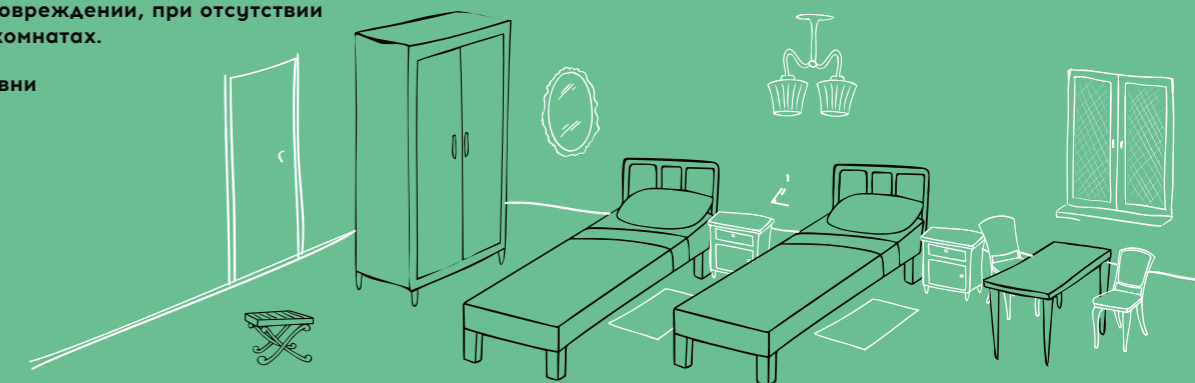
- Вход в спальню оборудован воздушно-тепловыми завесами.
- Вход в спальню оснащен грязезащитными ковриками.

ОБОРУДОВАНИЕ СПАЛЬНЫХ КОМНАТ

- Шкаф со штангой или напольная вешалка с вешалками-плечиками для одежды (по три вешалки на одного ребёнка).
- Прикроватные тумбочки или вещевой шкаф с полками/выдвижными ящиками.
- Покрывала на кроватях.
- Потолочные светильники.
- Безопасные зеркала, осколки которых не рассыпаются при механическом повреждении, при отсутствии зеркал в туалетных комнатах.
- Шторы/жалюзи/ставни на окнах.
- Москитные сетки.
- Запрещена установка телевизора или иного мультимедийного оборудования.

ПЛАНИРУЕТСЯ ВНЕДРИТЬ

- Прикроватные коврики, пригодные для стирки
- Ортопедические матрасы



БЕЗОПАСНОСТЬ В СПАЛЬНЫХ КОМНАТАХ

- Отсутствуют или закрыты заглушками электрические розетки в комнатах детей 7-10 лет, детей-инвалидов и детей с ограниченными возможностями здоровья.
- Специальные устройства, блокирующие открывание окна в комнатах детей 7-10 лет, детей-инвалидов и детей с ограниченными возможностями здоровья.
- Мебель с закруглёнными углами или специальными накладками на острые углы.
- USB-розетки.

ПЛАНИРУЕТСЯ ВНЕДРИТЬ

- Специальные устройства, блокирующие открывание окна в комнатах детей старше 13 лет.
- доступа на балкон (за исключением балконов с решетчатым ограждением);
- распахивающихся окон;
- запирающихся дверных устройств.

8. Организация питания в детских оздоровительных лагерях

Система организации питания в детских оздоровительных лагерях, установленная в Стандарте 2.1, объединяет требования по рассадке детей в столовой, организации их дежурства, питьевому режиму и созданию благоприятных условий для приёма пищи. Требования предъявляются в том числе к вовлечению детей в процесс организации питания.

8.1. Принципы рассадки детей в столовой

Требования

Для создания комфортных условий во время приёма пищи рассадка детей в столовой должна осуществляться по отрядам: за одним большим столом на весь отряд или несколькими малыми столами на 4-8 человек, размещенными рядом. **T108**

Для удобства детей-инвалидов и детей с ограниченными возможностями здоровья необходимо предусмотреть возможность удобной рассадки, в том числе с сопровождающим. **T109**

8.2. Дежурство в столовой

Требования

В случае привлечения детей к сервировке столов необходимо обеспечить соблюдение санитарно-гигиенических требований, в том числе использования детьми одноразовых перчаток, шапочек для волос. **T110**

Рекомендации

С целью вовлечения детей старших возрастов (13-17 лет) в процесс организации питания целесообразно их привлечение к сервировке столов перед приемом пищи на добровольной основе. **P41**

8.3. Выбор меню

Требования для лагерей с новогодними сменами

31 декабря необходимо организовать праздничный ужин для детей. **T111**

Рекомендации

Для обеспечения возможности выбора детьми блюд, удовлетворения личных вкусовых предпочтений либо при наличии ограничений по питанию у детей рекомендуется:

- обеспечить заказное меню; **P42**
- организовывать питание по типу/с элементами "шведского стола". **P43**

8.4. Организация питьевого режима

Требования

Для организации питьевого режима в детском оздоровительном лагере допускается использование ручных помп, кулеров (диспенсер) для воды промышленного производства, фрасованной в емкости (бутилированная), пурифайеров, чайников с кипяченой водой. **T112**

Для организации питьевого режима в лагере не допускается использование бутылок для воды, не предназначенных для многократного использования. **T113**

Во всех спальных корпусах должны быть зоны приема воды, оборудованные одноразовыми стаканчиками и контейнерами для их сбора. **T114**

Требования для лагерей с зимними сменами

Необходимо обеспечить детей и сотрудников организатора детского отдыха горячим питьем по заявке сотрудника организатора детского отдыха не более 2 раз в день. **T115**

Рекомендации

В случае наличия на территории лагеря питьевых фонтанчиков рекомендуется не использовать их для организации питьевого режима. **P44**

8.5. Создание благоприятной атмосферы во время приёма пищи

Требования

Стены столовой должны быть окрашены в спокойные светлые тона.

T116

Рекомендации

Во время приёма пищи в столовой рекомендуется обеспечить воспроизведение фоновой легкой или спокойной музыки.

P41

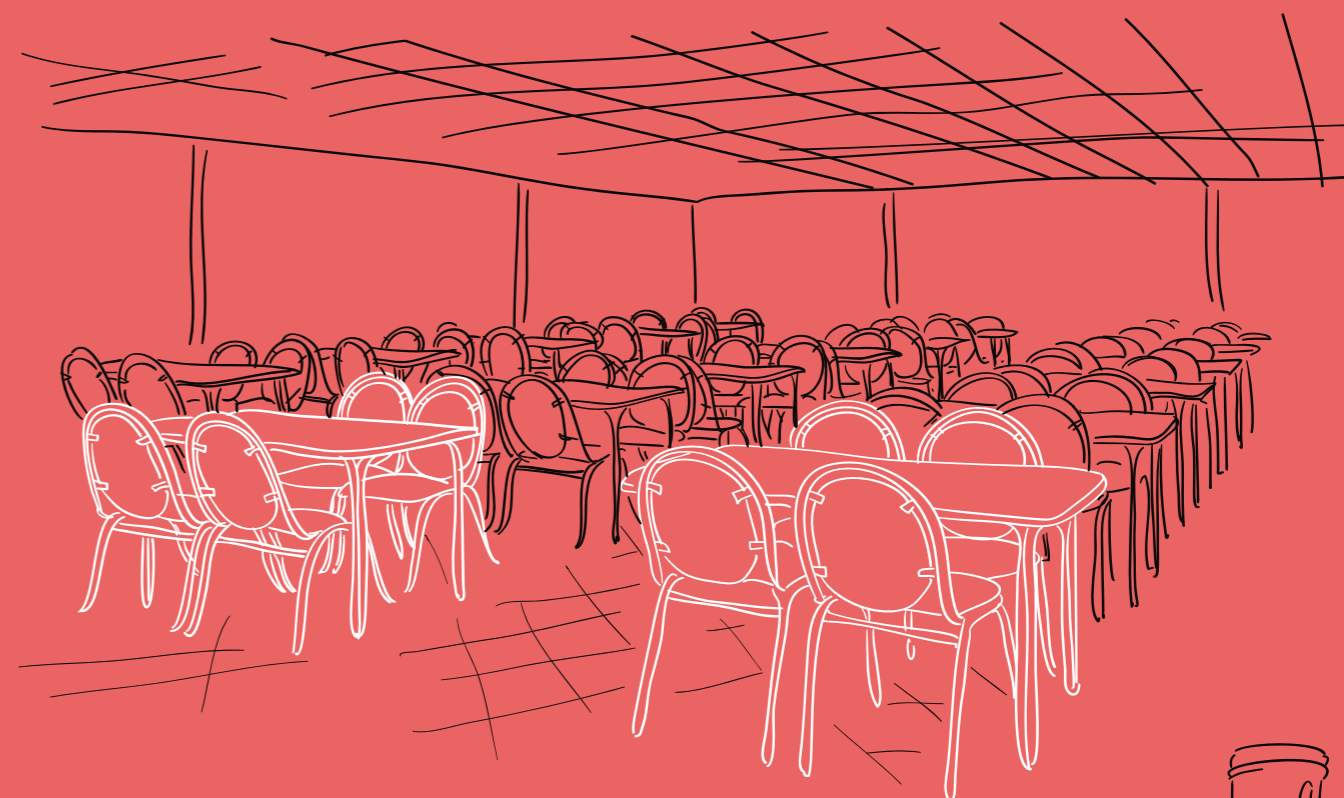


ОРГАНИЗАЦИЯ ПИТАНИЯ

- Рассадка детей в столовой осуществляется по отрядам: за одним большим столом или несколькими столами на 4-8 человек, размещенными рядом.
- Для детей-инвалидов, передвигающихся с помощью кресла-коляски, обеспечивается удобная рассадка, в том числе сопровождающими.
- Использование детьми одноразовых перчаток, шапочек для волос в случае их привлечения к сервировке столов.
- Стены столовой окрашены в спокойные светлые тона.

ПЛАНИРУЕТСЯ ВНЕДРИТЬ

- Питание по типу/с элементами "шведского стола" или заказное меню.
- Фоновая легкая или спокойная музыка во время приёма пищи.
- Привлечение детей 13-17 лет к сервировке столов на добровольной основе.



ОРГАНИЗАЦИЯ ПИТЬЕВОГО РЕЖИМА

- Во всех спальных корпусах оборудованы зоны приема воды с одноразовыми стаканчиками и контейнерами для их сбора.
- На зимних сменах дополнительно организуется горячее питье.

ДОПУСКАЕТСЯ ИСПОЛЬЗОВАНИЕ:

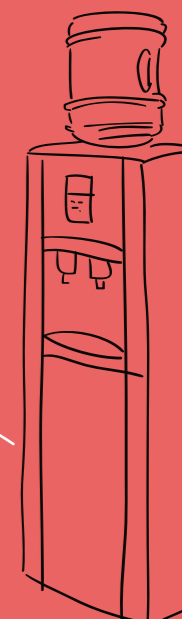
- ручных помп и/или кулеров (диспенсеров) для воды промышленного производства;
- пурифайеров;
- чайников с кипяченой водой.

НЕ ДОПУСКАЕТСЯ ИСПОЛЬЗОВАНИЕ:

- бутылок для воды, не предназначенных для многократного использования.

ПЛАНИРУЕТСЯ ВНЕДРИТЬ

- Запрет на использование питьевых фонтанчиков для организации питьевого режима.



9. Программа пребывания в детских оздоровительных лагерях

Блок "Программа пребывания в детских оздоровительных лагерях" включает описание требований, предъявляемых к содержанию и форматам культурно-развлекательных мероприятий, материалам и инвентарю, необходимым для их проведения. Выполнение указанных условий призвано обеспечить возможность развития отдыхающими творческих и интеллектуальных способностей, формирования лидерских и других личностных качеств, получения новых знаний и навыков.

9.1. Тематика мероприятий для детей

Требования

ДЛЯ ОБЕСПЕЧЕНИЯ РАЗНООБРАЗИЯ ОТДЫХА ДЕТЕЙ, РАЗВИТИЯ ИХ ТВОРЧЕСКИХ И ИНТЕЛЛЕКТУАЛЬНЫХ СПОСОБНОСТЕЙ В ЛАГЕРЕ ДОЛЖНЫ БЫТЬ СОЗДАНЫ УСЛОВИЯ ДЛЯ ПРОВЕДЕНИЯ МЕРОПРИЯТИЙ ПО НЕ МЕНЕЕ ЧЕМ ОДНОЙ ТЕМАТИКЕ В КАЖДОЙ ИЗ 6 НИЖЕПРИВЕДЕННЫХ НАПРАВЛЕННОСТЕЙ:

• ЕСТЕСТВЕННОНАУЧНАЯ:

T117

- менеджмент;
- экономика;
- право;
- история;
- иностранные языки.

• ТЕХНИЧЕСКАЯ:

T118

- научно-техническое и спортивно-техническое творчество;
- кибербезопасность;
- ИТ/компьютерная грамотность.

• СОЦИАЛЬНО-ГУМАНИТАРНАЯ:

T119

- психология;
- журналистика;
- лидерство;
- добровольчество;
- профессиональная ориентация;

- проектная деятельность;
- военное дело;
- этикет;
- кулинария.

• ТУРИСТИЧЕСКО-КРАЕВЕДЧЕСКАЯ:

T120

- натурализм;
- экология;
- туризм.

• ХУДОЖЕСТВЕННАЯ:

T121

- театральное искусство;
- музыка;
- вокал;
- культурология;
- изобразительное искусство;
- хореографическое искусство;
- дизайн;
- фотография;
- литературное творчество;
- кинопроизводство/анимация;
- ремесла;
- фольклор;
- цирк;
- эстрада;
- КВН.

• ФИЗИКУЛЬТУРНО-СПОРТИВНАЯ:

T122

- спорт;
- спортивные танцы;
- здоровый образ жизни.

В ЛАГЕРЕ ОБЯЗАТЕЛЬНО ДОЛЖНЫ БЫТЬ ОРГАНИЗОВАНЫ МЕРОПРИЯТИЯ ДЛЯ ДЕТЕЙ ПО СЛЕДУЮЩИМ ТЕМАТИКАМ:

• основы безопасности жизнедеятельности;

T123

• профилактика негативных проявлений;

T124

• профилактика экстремизма и нетерпимости;

T125

• формирование у детей чувства патриотизма, гражданственности, бережного отношения к историческому и культурному наследию, традициям многонационального народа Российской Федерации.

T126

Рекомендации

Организатор детского отдыха в целях стимулирования и поощрения детей за активное участие в программе отдыха реализует специальный проект посредством информационно-телекоммуникационных сервисов по привлечению детей к реализации программы отдыха и помощи вожатым.

P46

9.2. Форматы проведения культурно-досуговых мероприятий

Требования

ДЛЯ ОРГАНИЗАЦИИ ПРОВЕДЕНИЯ МАССОВЫХ ДОСУГОВЫХ ОБЩЕЛАГЕРНЫХ И ОТРЯДНЫХ МЕРОПРИЯТИЙ НЕОБХОДИМО ИСПОЛЬЗОВАТЬ СЛЕДУЮЩИЕ ФОРМАТЫ:

• арт-мобы;	T127
• вечера;	T128
• встречи;	T129
• выставки;	T130
• дискотеки;	T131
• дискуссии;	T132
• зарядки;	T133
• игры (в том числе квизы и квесты);	T134
• конкурсы;	T135
• концерты;	T136
• кружки;	T137
• лекции;	T138
• тренинги;	T139
• мастер-классы;	T140
• огоньки;	T141
• праздники;	T142
• просмотры фильмов;	T143
• сборы;	T144

• соревнования;	T145
• спектакли;	T146
• экскурсии;	T147
• ярмарки;	T148
• другие форматы.	T149
В ЛАГЕРЕ ОБЯЗАТЕЛЬНЫМИ ДЛЯ ПРАЗДНОВАНИЯ ЯВЛЯЮТСЯ:	T150
• открытие и закрытие лагерной смены;	T151
• дни рождения детей;	T152
• знаменательные и памятные даты;	
• праздничные даты:	
1 июня – День защиты детей;	
6 июня – День русского языка;	
12 июня – День России;	
22 июня – День памяти и скорби;	T153
8 июля – День семьи, любви и верности;	
14 августа – День физкультурника;	
22 августа – День государственного флага Российской Федерации;	
27 августа – День российского кино.	
При проведении церемонии открытия, закрытия смены, в дни государственных праздников Российской Федерации и особо значимых дат, осуществляется подъем и спуск Государственного флага Российской Федерации.	T154

Рекомендации

ДЛЯ ОРГАНИЗАЦИИ ПРОВЕДЕНИЯ МАССОВЫХ ДОСУГОВЫХ ОБЩЕЛАГЕРНЫХ И ОТРЯДНЫХ МЕРОПРИЯТИЙ ТАКЖЕ МОЖНО ИСПОЛЬЗОВАТЬ СЛЕДУЮЩИЕ ФОРМАТЫ:

• костры;	P47
• реконструкции;	P48
• выступления приглашенных артистов.	P49

9.3. Оборудование и инвентарь для подготовки и проведения культурно-досуговых мероприятий

Требования

Для создания атмосферы единства и обеспечения сплочённости детского коллектива организатором детского отдыха должна быть организована выдача одежды и/или аксессуаров с единой символикой на выбор: футболка, бейсболка, бандана, сумка, рюкзак, канцелярские принадлежности и др.

T155

АКТОВЫЙ ЗАЛ ЛАГЕРЯ ДОЛЖЕН БЫТЬ ОБОРУДОВАН:

T156

• сценой с занавесом;

T157

• задником на сцене без повреждений;

T158

• экраном на сцене (размер экрана должен соответствовать вместимости и расположению зрителей в актовом зале и позволять отчётливо видеть изображение с последнего ряда актового зала);

T159

• световым оборудованием, включающим не менее 11 единиц светового оборудования, в том числе: светодиодную систему, состоящую из не менее чем четырех прожекторов рассеянного света и работающую не менее чем в двух режимах; не менее двух ультрафиолетовых ламп; не менее двух установок светодиодного многолучевого эффекта; не менее двух светодиодных прожекторов направленного света; не менее одного зеркального шара;

T160

• звуковым оборудованием, включающим: не менее четырех активных акустических систем (мощность звука не менее 2 кВт), не менее четырех беспроводных микрофонов; не менее одного усилителя звука, не менее одного сабвуфера; не менее одного микшерного пульта, соответствующего акустическим системам с необходимыми соединительными кабелями и необходимым количеством линейных кабелей;

T161

• как минимум одним компьютером или ноутбуком с диагональю экрана не менее 14 дюймов, разрешением экрана не менее 1920 x 1080, процессором не менее INTEL Core-i5 2.0 ГГц, оперативной памятью не менее 8192 Мб, жестким диском SSD не менее 256 Гб, видеокартой не менее интегрированной INTEL HD Graphics, DVD-приводом DVD±RW DL, LAN 1000 Мбит/сек, Wi-Fi стандарт не ниже 802.11 ac (300 Мбит/сек), количество USB-портов (USB 2.0) не менее трех, оборудованным программами просмотра и редактирования фотографий и видеозаписей.

T162

ДЛЯ ПРОВЕДЕНИЯ ДОСУГОВЫХ МЕРОПРИЯТИЙ ОРГАНИЗАТОРАМ ДЕТСКОГО ОТДЫХА ДОЛЖЕН БЫТЬ ПРЕДОСТАВЛЕН КАБИНЕТ, ОСНАЩЕННЫЙ СЛЕДУЮЩИМ ОБОРУДОВАНИЕМ И АКСЕССУАРАМИ:

• компьютерами/ноутбуками;

• лазерным черно-белым и цветным принтерами;

T163

• копировально-множительным аппаратом;

T164

• цифровым фотоаппаратом;

T165

• флипчартом.

T166

ДЛЯ ПРОВЕДЕНИЯ ДОСУГОВЫХ МЕРОПРИЯТИЙ НЕОБХОДИМО НАЛИЧИЕ В ЛАГЕРЕ СЛЕДУЮЩЕГО ПЕРЕНОСНОГО ОБОРУДОВАНИЯ И АКСЕССУАРОВ:

• звукоусилительной аппаратуры;

T167

• осветительной аппаратуры;

T168

• микшерного пульта;

T169

• беспроводных микрофонов;

T170

• беспроводных колонок;

T171

• не менее двух цифровых проекторов с разрешением не менее 800 x 600;

T172

• не менее двух экранов рулонного типа, установленных на штативах, с соотношением сторон 1:1, размерами не менее 2 x 2 м для проецирования видео- и фотоматериалов.

T173

Для организации театрализованных представлений и тематических мероприятий в лагере детям должен быть предложен выбор сценических костюмов.

T174

Рекомендации

Рекомендуется иметь выбор сценических костюмов из более чем 30 единиц, в том числе: 6 женских народных костюмов, 6 мужских народных костюмов, 6 костюмов животных, 6 костюмов сказочных персонажей, 3 бальных женских костюма, 3 бальных мужских костюма.

P50

В актовом зале лагеря рекомендуется оборудовать две комнаты для переодевания или гримерные, отдельно для мальчиков и для девочек.

P51

ДЛЯ ПРОВЕДЕНИЯ ДОСУГОВЫХ МЕРОПРИЯТИЙ РЕКОМЕНДУЕТСЯ НАЛИЧИЕ В ЛАГЕРЕ СЛЕДУЮЩЕГО ОБОРУДОВАНИЯ И АКСЕССУАРОВ:

• диджейского пульта;

P52

• экшн-камеры.

P53

Проведение мероприятий по основам безопасности жизнедеятельности целесообразно проводить в специальных помещениях, оснащенных соответствующей аппаратурой, пособиями, аудиовизуальными средствами, компьютерами, инвентарем и другим оборудованием (аптечкой для оказания первой помощи).

P54

ФОРМАТЫ ПРОВЕДЕНИЯ КУЛЬТУРНО-ДОСУГОВЫХ МЕРОПРИЯТИЙ

- Арт-мобы
 - Вечера
 - Встречи
 - Выставки
 - Дискоотеки
 - Дискуссии
 - Зарядки
 - Ярмарки
 - Конкурсы
 - Концерты
 - Кружки
 - Лекции
 - Тренинги
 - Мастер-классы
 - Огоньки
 - Праздники
 - Просмотры фильмов
 - Сборы
 - Соревнования
 - Спектакли
 - Экскурсии
 - Игры (в том числе квизы и квесты)
- В ЛАГЕРЕ ПРАЗДНУЮТСЯ:**
- открытие и закрытие лагерной смены;
 - дни рождения детей;
 - знаменательные и памятные даты;
 - праздничные даты:
 - 1 июня – День защиты детей;
 - 6 июня – День русского языка;
 - 12 июня – День России;
 - 22 июня – День памяти и скорби;
 - 8 июля – День семьи, любви и верности;
 - 14 августа – День физкультурника;
 - 22 августа – День государственного флага Российской Федерации;
 - 27 августа – День российского кино.
- При проведении церемонии открытия, закрытия смены, в дни государственных праздников Российской Федерации и особо значимых дат, осуществляется подъем и спуск Государственного флага Российской Федерации.

ПЛАНИРУЕТСЯ ВНЕДРИТЬ

- Проект по привлечению детей к реализации программы отдыха и помощи вожатым.

ФОРМАТЫ:

- костры;
- реконструкции;
- выступления приглашенных артистов.

ОБОРУДОВАНИЕ И ИНВЕНТАРЬ ДЛЯ ПОДГОТОВКИ И ПРОВЕДЕНИЯ КУЛЬТУРНО-ДОСУГОВЫХ МЕРОПРИЯТИЙ

ОДЕЖДА / АКСЕССУАРЫ С ЕДИНОЙ СИМВОЛИКОЙ

ОСНАЩЕНИЕ КАБИНЕТА ДЛЯ ПОДГОТОВКИ ДОСУГОВЫХ МЕРОПРИЯТИЙ:

- компьютеры/ноутбуки;
- лазерный черно-белый и цветной принтеры;
- копировально-множительный аппарат;
- цифровой фотоаппарат;
- флипчарт.

ПЕРЕНОСНОЕ ОБОРУДОВАНИЕ И АКСЕССУАРЫ:

- звукоусилительная аппаратура;
- осветительная аппаратура;
- микшерный пульт;
- беспроводные микрофоны;
- беспроводные колонки;
- цифровые проекторы;
- экраны рулонного типа на штативах;
- сценические костюмы.

ОСНАЩЕНИЕ АКТОВОГО ЗАЛА:

- сцена с занавесом;
- задник на сцене без повреждений;
- экран на сцене;
- световое оборудование: прожекторы рассеянного света, ультрафиолетовые лампы, установки светодиодного многолучевого эффекта, светодиодные прожекторы направленного света, зеркальный шар;
- звуковое оборудование: активные акустические системы, беспроводные микрофоны, усилитель звука, сабвуфер, микшерный пульт;
- мощный компьютер/ноутбук.

ПЛАНИРУЕТСЯ ВНЕДРИТЬ

- Количество сценических костюмов – 30 штук, из них: 6 женских народных костюмов, 6 мужских народных костюмов, 6 костюмов животных, 6 костюмов сказочных персонажей, 3 бальных женских костюма, 3 бальных мужских костюма.
- Отдельные для мальчиков и девочек комнаты для переодевания или гримерные.
- Диджейский пульт.
- Экшн-камера.
- Специальные помещения с инвентарем для проведения мероприятий по ОБЖ.

ТЕМАТИКА

В лагере проводятся мероприятия по основам безопасности жизнедеятельности; профилактике негативных проявлений; профилактике экстремизма и нетерпимости; формированию у детей чувства патриотизма, гражданственности, бережного отношения к историческому и культурному наследию, традициям многонационального народа Российской Федерации. Созданы условия для хотя бы одной тематики в каждой из 6 направленностей

ХУДОЖЕСТВЕННАЯ:

- театральное искусство;
- музыка;
- вокал;
- культурология;
- изобразительное искусство;
- хореографическое искусство;
- дизайн;
- фотография;
- литературное творчество;
- кинопроизводство /анимация;
- ремесла;
- фольклор;
- цирк;
- эстрада;
- КВН.



ЕСТЕСТВЕННОНАУЧНАЯ:

- менеджмент;
- экономика;
- право;
- история;
- иностранные языки.

ТУРИСТИЧЕСКО-КРАЕВЕДЧЕСКАЯ:

- натурализм;
- экология;
- туризм.

СОЦИАЛЬНО-ГУМАНИТАРНАЯ:

- психология;
- журналистика;
- лидерство;
- добровольчество;
- профессиональная ориентация;
- проектная деятельность;
- военное дело;
- этикет;
- кулинария.

ФИЗИКУЛЬНО-СПОРТИВНАЯ:

- спорт;
- спортивные танцы;
- здоровый образ жизни.

ТЕХНИЧЕСКАЯ:

- научно-техническое и спортивно-техническое творчество;
- кибербезопасность;
- ИТ/компьютерная грамотность.



10. Обеспечение детских оздоровительных лагерей кадрами

В данном блоке Стандарта 2.1 обобщены требования к кадровому составу и обеспеченности лагерей специалистами. Настоящие положения обусловлены принципами организации детского отдыха, в том числе необходимостью проведения разнонаправленных культурно-досуговых и оздоровительных мероприятий на высоком профессиональном уровне.

10.1. Распределение детей по отрядам

Требования

Организатор детского отдыха при направлении в детские оздоровительные лагеря детей в количестве более 50 человек самостоятельно производит распределение детей по отрядам. **T175**

В целях оптимизации нагрузки на персонал формируются отряды детей в количестве до 28 детей в одном отряде. **T176**

Рекомендации

Распределение детей по отрядам производится по гендерному признаку при соблюдении пропорционального соотношения мальчиков и девочек, распределенных в один отряд, с учетом условий размещения, предоставленных детскими оздоровительными лагерями. **P55**

10.2. Обеспеченность персоналом организатора детского отдыха

Требования

В ЦЕЛЯХ ОБЕСПЕЧЕНИЯ БЕЗОПАСНОСТИ И РАЗНООБРАЗИЯ КУЛЬТУРНО-ДОСУГОВЫХ И ОЗДОРОВИТЕЛЬНЫХ МЕРОПРИЯТИЙ ОРГАНИЗАТОР ДЕТСКОГО ОТДЫХА ДОЛЖЕН СФОРМИРОВАТЬ АДМИНИСТРАТИВНО-ПЕДАГОГИЧЕСКИЙ СОСТАВ, РАБОТАЮЩИЙ С ДЕТЬМИ, В КОЛИЧЕСТВЕ:

• один руководителя смены на не более чем 500 детей; **T177**

• один педагог-организатор (руководитель программы) на не более чем 250 детей; **T178**

• два вожатых, не закрепленных за отрядом, для работы в организационной группе при реализации каждой программы отдыха; **T179**

• один старший вожатый на не более чем 250 детей; **T180**

• два вожатых на один отряд детей в возрасте от 12 до 17 лет; **T181**

• три вожатых на один отряд детей в возрасте от 7 до 11 лет; **T182**

• два вожатых на не более чем 10 детей для работы с детьми, имеющими тяжелые множественные нарушения развития. **T183**

Рекомендации

При организации отдыха детей-сирот и воспитанников, помещенных в стационарные учреждения, в возрасте от 12 до 17 лет путем интеграции в отряды рекомендуется дополнительно направлять как минимум одного воспитателя. **P56**

10.3. Обеспеченность персоналом детского оздоровительного лагеря

Требования

ЛАГЕРЬ ДОЛЖЕН БЫТЬ УКОМПЛЕКТОВАН СЛЕДУЮЩИМИ СПЕЦИАЛИСТАМИ:

• руководителями кружков (педагогами дополнительного образования); **T184**

• педагогами-психологами; **T185**

• инструкторами по физической культуре. **T186**

Для работы с детьми-сиротами и воспитанниками, помещенными в стационарные учреждения, направляемыми в детский оздоровительный лагерь обособленными группами, в состав педагогического персонала каждого отряда должен входить воспитатель или младший воспитатель. **T187**

Для работы с детьми, имеющими тяжелые множественные нарушения развития, в состав педагогического персонала должны входить 5 воспитателей на не более чем 15 детей. **T188**

Требования для лагерей с бассейном или зоной для купания

В штате лагеря должен быть инструктор по обучению плаванию. **T189**

Рекомендации

Для работы с детьми-инвалидами и детьми, имеющими тяжелые множественные нарушения развития, в состав персонала лагеря могут входить квалифицированные специалисты для работы с детьми-инвалидами различных групп нозологии (в том числе коррекционный педагог / олигофренопедагог / дефектолог), из расчета один специалист на не более чем 10 детей.

P57

С целью разнообразия тематики проводимых в лагере занятий рекомендуется привлечение мастеров творческих мастерских.

P58

В лагерях неспортивной направленности целесообразно наличие музыкального руководителя (руководителя музыкального кружка), руководителя театральной студии (театрального кружка), хореографа и других творческих направлений.

P59

10.4. Обеспеченность вспомогательным персоналом детского оздоровительного лагеря

Требования

С целью высокопрофессиональной организации лагерных мероприятий детский оздоровительный лагерь должен быть укомплектован диджеем (звукооператором).

T190

Рекомендации

С ЦЕЛЬЮ ВЫСОКОПРОФЕССИОНАЛЬНОЙ ОРГАНИЗАЦИИ ЛАГЕРНЫХ МЕРОПРИЯТИЙ РЕКОМЕНДУЕТСЯ ПРИВЛЕЧЕНИЕ СЛЕДУЮЩИХ УЗКОПРОФИЛЬНЫХ СПЕЦИАЛИСТОВ:

• фотографа;

P60

• хореографа;

P61

• видеооператора;

P62

• режиссёра.

P63

РАСПРЕДЕЛЕНИЕ ДЕТЕЙ ПО ОТРЯДАМ

- Организатор детского отдыха при направлении более 50 детей самостоятельно производит распределение по отрядам.
- До 28 детей в отряде.



ПЛАНИРУЕТСЯ ВНЕДРИТЬ

- Пропорциональное соотношение мальчиков и девочек, распределенных в один отряд.

ПЕРСОНАЛ ОРГАНИЗАТОРА ДЕТСКОГО ОТДЫХА



- Один руководитель смены на не более чем 500 детей.
- Один педагог-организатор на не более чем 250 детей.
- Два вожатых в организационной группе.
- Один старший вожатый на не более чем 250 детей.
- Два вожатых на один отряд детей от 12 до 17 лет.
- Три вожатых на один отряд детей от 7 до 11 лет.
- Два вожатых на не более чем 10 детей, имеющих ТМНР.

ПЛАНИРУЕТСЯ ВНЕДРИТЬ

- Не менее одного дополнительного воспитателя на отряд при интеграции детей-сирот и воспитанников, помещенных в стационарные учреждения, в возрасте от 12 до 17 лет.

ПЕРСОНАЛ ДЕТСКОГО ЛАГЕРЯ

- Руководители кружков (педагоги дополнительного образования).
- Педагоги-психологи.
- Инструкторы по физической культуре.
- Инструктор по обучению плаванию.
- Диджей (звукооператор).



ПЛАНИРУЕТСЯ ВНЕДРИТЬ

- Мастера творческих мастерских.
- Музыкальный руководитель или руководитель театральной студии в лагерях неспортивной направленности.

ДЛЯ ЛАГЕРЕЙ, ПРИНИМАЮЩИХ ДЕТЕЙ-СИРОТ

- Воспитатель или младший воспитатель на обособленный отряд детей-сирот и воспитанников, помещенных в стационарные учреждения.
- 5 воспитателей на 15 детей, имеющих тяжелые множественные нарушения развития.

ПЛАНИРУЕТСЯ ВНЕДРИТЬ

- Один квалифицированный специалист (коррекционный педагог / олигофренопедагог / дефектолог) на 10 детей-инвалидов различных групп нозологии.

ВСПОМОГАТЕЛЬНЫЙ ПЕРСОНАЛ ДЕТСКОГО ЛАГЕРЯ

- Диджей (звукооператор)



ПЛАНИРУЕТСЯ ВНЕДРИТЬ

- Фотограф
- Хореограф
- Видеооператор
- Режиссёр

11. Услуги, предоставляемые в детских оздоровительных лагерях

В данном блоке Стандарта 2.1 описаны сервисы, предоставляемые отдыхающим в детских оздоровительных лагерях как на бесплатной, так и на платной основе, в том числе услуги, оказываемые детям исключительно под присмотром взрослых. Требования и рекомендации к перечню предоставляемых в лагере услуг призваны обеспечить возможность поддержания опрятного внешнего вида отдыхающих и пользования привычными предметами и оборудованием.

11.1. Прачечные услуги

Требования

ДЛЯ ПОДДЕРЖАНИЯ В НАДЛЕЖАЩЕМ ПОРЯДКЕ И ЧИСТОТЕ ЛИЧНЫХ ВЕЩЕЙ ОТДЫХАЮЩИХ В ЛАГЕРЕ ДОЛЖНЫ БЫТЬ ОБОРУДОВАНЫ:

- прачечный комплекс или предоставление возможности стирки личного белья и одежды; **T191**
- помещения или приспособления для сушки белья вне помещений спальных комнат. **T192**

Требования для лагерей с прачечным комплексом

ПРАЧЕЧНЫЙ КОМПЛЕКС ДОЛЖЕН:

- осуществлять прием вещей детей согласно графику; **T193**
- обеспечивать комфортное и бесперебойное обслуживание детей. **T194**

11.2. Пользование электроприборами

Требования

В ЛАГЕРЕ ДОЛЖНЫ БЫТЬ СОЗДАНЫ УСЛОВИЯ ДЛЯ ПОЛЬЗОВАНИЯ СЛЕДУЮЩИМИ БЫТОВЫМИ ЭЛЕКТРОПРИБОРАМИ:

- утюгом и гладильной доской (не менее двух комплектов на этаже); **T195**
- фенем (не менее двух на отряд). **T196**

В лагерях, где отсутствует прачечный комплекс, детям должна быть предоставлена для пользования под присмотром вожатого/воспитателя стиральная машина. **T197**

Рекомендации

ПОД ПРИСМОТРОМ ВОЖАТОГО РЕКОМЕНДУЕТСЯ ПРЕДОСТАВИТЬ ВОЗМОЖНОСТЬ ИСПОЛЬЗОВАНИЯ:

- компьютера; **P64**
- проектора; **P65**
- телевизора в холле/общей зоне. **P66**

11.3. Другие услуги, предоставляемые в лагере

Рекомендации

ДЛЯ УДОВЛЕТВОРЕНИЯ ДОПОЛНИТЕЛЬНЫХ ПОТРЕБНОСТЕЙ ДЕТЕЙ ВОЗМОЖНО ОКАЗАНИЕ СЛЕДУЮЩИХ УСЛУГ:

- организация экскурсионных туров; **P67**
- реализация сувенирной продукции; **P68**
- реализация одежды и хозяйственных мелочей; **P69**
- реализация продуктов питания; **P70**
- снятие наличных с банковской карты. **P71**



ОРГАНИЗАЦИЯ ПРАЧЕЧНЫХ УСЛУГ

- Наличие прачечного комплекса или возможность самостоятельной стирки личного белья и одежды детьми (стирка личных вещей проводится в постирочных или в умывальных комнатах, в специально выделенных и промаркированных для этих целей тазах).
- Предоставление специального помещения или приспособления для сушки белья вне спальных комнат.

ПРИ НАЛИЧИИ ПРАЧЕЧНОГО КОМПЛЕКСА:

- прием детских вещей в стирку осуществляется по графику;
- оказание услуги прачечной предоставляется детям в полном объеме.



НАЛИЧИЕ ЭЛЕКТРОПРИБОРОВ

- В помещениях (местах) для стирки белья допускается использование автоматических стиральных машин (под присмотром вожатого/воспитателя или сотрудника лагеря) при отсутствии прачечного комплекса.
- Утюг и гладильная доска – два комплекта на этаже.
- Два фена на отряд.



ПЛАНИРУЕТСЯ ВНЕДРИТЬ

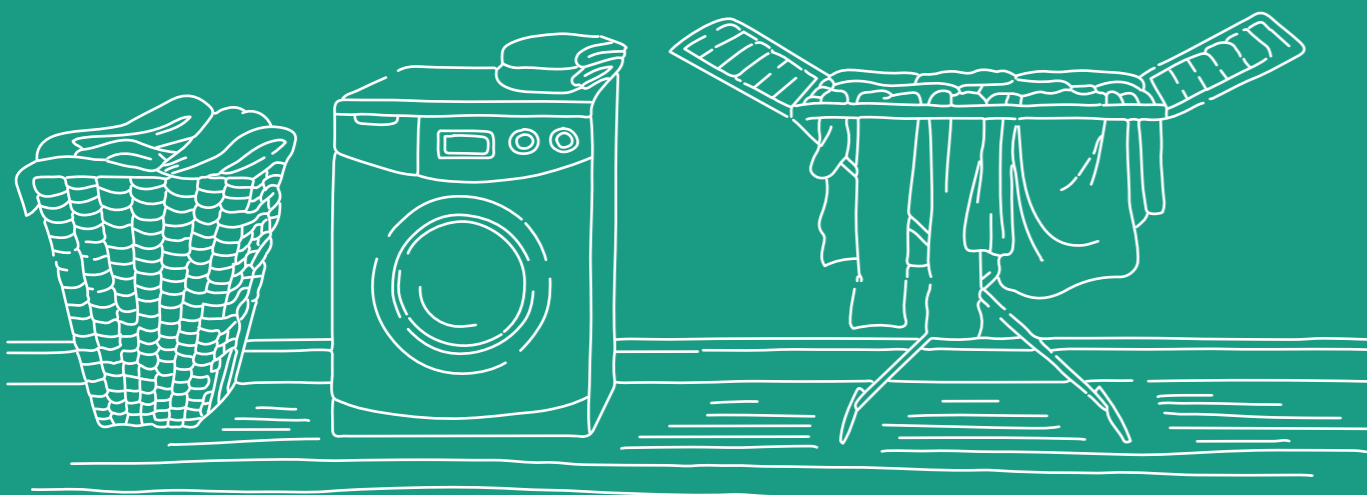
ПОЛЬЗОВАНИЕ ПОД ПРИСМОТРОМ ВОЖАТОГО:

- компьютером;
- проектором;
- телевизором в холле/общей зоне.

ПРОЧИЕ УСЛУГИ

ПЛАНИРУЕТСЯ ВНЕДРИТЬ

- Организацию экскурсионных туров.
- Реализацию сувенирной продукции.
- Продажу предметов одежды и хозяйственных мелочей.
- Розничную торговлю продуктами питания.
- Организацию детской сберкассы и/или установку на территории лагеря банкоматов.
- Возможность снятия ребёнком (в сопровождении вожатого) наличных денег с банковской карты.



12. Обеспечение безопасности в детских оздоровительных лагерях

Под созданием безопасных условий в детских оздоровительных лагерях в Стандарте 2.1 понимается совокупность мер по обеспечению контроля за нахождением детей на территории лагеря, сохранности их вещей, безопасности детей и персонала в случае возникновения чрезвычайных ситуаций, а также исключению несанкционированного прохода на территорию лагеря посторонних лиц. Настоящим Стандартом 2.1 регламентируется численность персонала охраны, обеспеченность лагерей средствами видеонаблюдения и др.

12.1 Ограничение доступа на территорию лагеря

Требования

Территория лагеря, зоны хозяйственного и технического назначения по периметру должны быть ограждены забором.

T198

Вход и выход на территорию лагеря должен осуществляться через контрольно-пропускной пункт по пропускам/бейджам/спискам.

T199

Рекомендации

Рекомендуемая высота забора, устанавливаемого по периметру лагеря, должна составлять не менее 2,5 м.

P72

В КАЧЕСТВЕ ДОПОЛНИТЕЛЬНЫХ МЕР ПО ОГРАНИЧЕНИЮ ДОСТУПА НА ТЕРРИТОРИЮ ПОСТОРОННИХ ЛИЦ МОГУТ БЫТЬ ПРИМЕНЕНЫ СЛЕДУЮЩИЕ:

- установка датчиков движения по периметру лагеря;

P73

- организация входа в лагерь посетителей по пропускам, заказанным не менее чем за одни сутки до даты посещения.

P74

12.2. Обеспечение безопасности на территории лагеря

Требования

Должно быть обеспечено круглосуточное нахождение и функционирование на территории лагеря сотрудников охраны, в том числе для осуществления пропускного и внутриобъектового режимов.

T200

С целью обеспечения абсолютной безопасности детей на отдыхе должно осуществляться круглосуточное видеонаблюдение.

T201

Система видеонаблюдения должна охватывать весь периметр ограждения территории.	T202
Система видеонаблюдения должна охватывать все входы-выходы из зданий и помещений.	T203
Видеозаписи, полученные с камер видеонаблюдения, должны сохраняться не менее 30 суток.	T204
Территория лагеря должна быть освещена в темное время суток.	T205
На входе и под балконами спальных корпусов ночью и во время тихого часа должен дежурить сотрудник лагеря.	T206
Лагерь должен обеспечить взаимодействие с закрепленным за соответствующей территорией, на которой расположен лагерь, инспектором по делам несовершеннолетних.	T207
Персонал лагеря должен быть обучен действиям при возникновении чрезвычайных ситуаций, в том числе в сфере обеспечения антитеррористической и противопожарной безопасности.	T208

Рекомендации

Система видеонаблюдения должна охватывать места массового пребывания детей (спортивные и культурно-досуговые объекты).	P75
Число сотрудников охраны лагеря рекомендуется определять из расчета не менее четырех человек на 10 га.	P76
В качестве дополнительных мер безопасности в лагере рекомендуется вход в помещения спальных корпусов осуществлять при помощи индивидуального ключа или карты доступа/браслета. В этом случае вожатые и воспитатели должны иметь универсальную карту/браслет, обеспечивающую доступ во все помещения спального корпуса, в котором размещается их отряд.	P77

12.3. Обеспечение сохранности вещей

Рекомендации

Хранение чемоданов детей рекомендуется осуществлять в запирающемся помещении.	P78
Хранение ценных вещей на территории лагеря целесообразно осуществлять в индивидуальных шкафчиках-сейфах, расположенных в специальных охраняемых помещениях, или в сейфах отряда.	P79

ДОСТУП НА ТЕРРИТОРИЮ

- Территория лагеря, зоны хозяйственного и технического назначения по периметру ограждены забором.
- Вход на территорию лагеря и выход осуществляется через КПП по пропускам/бейджам/спискам.

ПЛАНИРУЕТСЯ ВНЕДРИТЬ

- Высота забора по периметру лагеря не менее 2,5 метра.
- Датчики движения по периметру лагеря.
- Вход посетителей по пропускам, заказанным за сутки и более до посещения.

БЕЗОПАСНОСТЬ НА ТЕРРИТОРИИ

- Круглосуточное нахождение и функционирование на территории лагеря сотрудников охраны.
- Круглосуточное видеонаблюдение.
- Система видеонаблюдения охватывает весь периметр ограждения территории, все входы-выходы из зданий и помещений.
- Видеозаписи хранятся более 30 суток.
- Территория лагеря освещена в темное время суток.

- На входе и под балконами спальных корпусов ночью и во время тихого часа дежурит сотрудник лагеря.
- Лагерь обеспечивает взаимодействие с Инспектором по делам несовершеннолетних, закрепленным за территорией, на которой расположен лагерь.
- Персонал лагеря обучен действиям при возникновении чрезвычайных ситуаций, в том числе в сфере обеспечения антитеррористической и противопожарной безопасности.

ПЛАНИРУЕТСЯ ВНЕДРИТЬ

- Четыре сотрудника охраны лагеря на 10 га территории.
- Система видеонаблюдения охватывает места массового пребывания детей (спортивные и культурно-досуговые объекты).
- Вход в помещения спальных корпусов при помощи индивидуального ключа или карты доступа/браслета + универсальная карта/браслет для вожатых и воспитателей.

СОХРАННОСТЬ ВЕЩЕЙ

ПЛАНИРУЕТСЯ ВНЕДРИТЬ

- Ценные вещи детей хранятся в индивидуальных шкафчиках-сейфах в специальных охраняемых помещениях или в сейфах отряда.
- Чемоданы детей хранятся в запирающемся помещении.



13. Экологичность детских оздоровительных лагерей

Под экологичностью детских оздоровительных лагерей понимается выполнение правил по рациональному природопользованию, охране окружающей среды, минимизации негативного воздействия на детей антропогенных факторов. Сформулированные в Стандарте 2.1 требования экологического характера позволяют в том числе обеспечить нахождение детей во время отдыха в экологически безопасной среде.

Требования

При ремонте лагеря разрешается использование только экологически безопасных материалов, имеющих соответствующую сертификацию.

T209

Рекомендации

ДЛЯ ЗАЩИТЫ ОКРУЖАЮЩЕЙ СРЕДЫ, СБЕРЕЖЕНИЯ ПРИРОДНЫХ РЕСУРСОВ И ОБЕСПЕЧЕНИЯ ЭКОЛОГИЧЕСКОЙ БЕЗОПАСНОСТИ ДЕТЕЙ В ЛАГЕРЕ ЦЕЛЕСООБРАЗНО ВНЕДРЕНИЕ НЕ МЕНЕЕ ТРЕХ ТЕХНОЛОГИЙ ИЗ СЛЕДУЮЩЕГО СПИСКА:

- оснащение оборудованием высокого класса энергосбережения;
- применение энергосберегающих ламп;
- внедрение систем автоматического включения/отключения освещения;
- использование водосберегающих технологий;
- использование преимущественно электронного делопроизводства;
- осуществление раздельного сбора мусора и сдачи его в переработку;
- применение экологически безопасных биоразлагаемых моющих и чистящих средств (для мытья рук, посуды и стирки);
- использование мебели из экологически чистых природных материалов;
- использование электрических сушилок для рук в туалетных комнатах.

P80

При оснащении лагеря рекомендуется устанавливать энерго- и ресурсосберегающее оборудование.

P81

МОСКОВСКИЙ СТАНДАРТ ДЕТСКОГО ОТДЫХА ЭКОЛОГИЧНОСТЬ



При ремонте лагеря используются только экологически безопасные материалы, имеющие соответствующую сертификацию

ПЛАНИРУЕТСЯ ВНЕДРИТЬ

МИНИМУМ 3 ЭНЕРГОСБЕРЕГАЮЩИХ ТЕХНОЛОГИИ ИЗ СПИСКА НА ВЫБОР:

- оборудование высокого класса энергосбережения;
- энергосберегающие лампы;
- система автоматического включения/отключения освещения;
- водосберегающие технологии;
- преимущественно электронное делопроизводство;
- раздельный сбор и сдача мусора в переработку;
- биоразлагаемые моющие и чистящие средства;
- мебель из экологически чистых природных материалов;
- электрические сушилки для рук в туалетных комнатах.

ПРИ ОСНАЩЕНИИ ЛАГЕРЯ УСТАНАВЛИВАЕТСЯ ЭНЕРГО- И РЕСУРСОСБЕРЕГАЮЩЕЕ ОБОРУДОВАНИЕ



14. Медицинское обслуживание в детских оздоровительных лагерях

В данном разделе Стандарта 2.1 обозначены требования к проведению медицинских осмотров перед отправкой в лагерь, медицинской инфраструктуре детских оздоровительных лагерей и функционалу медицинских работников. Основная цель требований – сохранение, поддержание и улучшение здоровья детей во время их пребывания на отдыхе, предотвращение распространения разного рода инфекционных заболеваний и массовых отравлений, получение детьми знаний о здоровом образе жизни.

14.1. Проведение медицинских осмотров детей перед отправкой в лагерь

Требования

В ЦЕЛЯХ ВЫЯВЛЕНИЯ СЛУЧАЕВ ИНФЕКЦИОННЫХ ЗАБОЛЕВАНИЙ ПРИ МАССОВЫХ ОТПРАВКАХ ДЕТЕЙ В ДЕТСКИЕ ОЗДОРОВИТЕЛЬНЫЕ ЛАГЕРЯ И ПРЕДОТВРАЩЕНИЯ ВСПЫШЕК ЭПИДЕМИИ В ПЕРИОД ОТДЫХА И ОЗДОРОВЛЕНИЯ ОРГАНИЗАТОР ДЕТСКОГО ОТДЫХА ПЕРЕД ОТПРАВКОЙ ДЕТЕЙ В ЛАГЕРЬ ОРГАНИЗУЕТ ПРОВЕДЕНИЕ МЕДИЦИНСКИХ ОСМОТРОВ. ПРОВЕДЕНИЕ МЕДИЦИНСКИХ ОСМОТРОВ ПРОИЗВОДИТСЯ ВРАЧЕБНО-СЕСТРИНСКИМИ БРИГАДАМИ, СОСТОЯЩИМИ ИЗ:

• врача-педиатра (врача общей практики), который должен иметь диплом высшего медицинского образования и действующий сертификат специалиста по специальности "Педиатрия"/"Врач общей практики"; **T210**

• медицинской сестры, которая должна иметь диплом среднего медицинского образования и действующий сертификат специалиста по специальности "Сестринское дело в педиатрии". **T211**

Количество врачебно-сестринских бригад на одной отправке определяется из расчёта одна врачебно-сестринская бригада на не более чем 65 детей. **T212**

ДЛЯ ПРОВЕДЕНИЯ МЕДИЦИНСКИХ ОСМОТРОВ ПЕРЕД ОТПРАВКОЙ В ЛАГЕРЬ НА КАЖДЫЕ 65 ДЕТЕЙ В ЗОНЕ ОЖИДАНИЯ ДОЛЖНЫ БЫТЬ ПРЕДУСМОТРЕНЫ:

• одна ширма медицинская трёхсекционная; **T213**

• два стола, два стула; **T214**

• один напольный информационный стенд с карманами для размещения информационных материалов. **T215**

МЕДИЦИНСКИЙ ОСМОТР ДЕТЕЙ ПЕРЕД ОТПРАВКОЙ В ЛАГЕРЬ ДОЛЖЕН ВКЛЮЧАТЬ:

• проверку комплектности медицинских документов; **T216**

• корректность оформления медицинских документов; **T217**

• экспресс-оценку состояния здоровья детей путем измерения температуры тела с помощью бесконтактного термометра; **T218**

• поверхностный осмотр кожных покровов и видимых слизистых, волосистой части головы на педикулез; **T219**

• общий осмотр на наличие признаков острых респираторных и инфекционных заболеваний (осмотр зева, пальпация лимфатических узлов, аускультация). **T220**

ВРАЧЕБНО-СЕСТРИНСКАЯ БРИГАДА ДОЛЖНА БЫТЬ ОСНАЩЕНА:

• специальной одеждой для медицинских работников; **T221**

• укладкой для оказания первой медицинской помощи; **T222**

• фронендоскопом; **T223**

• пирометром медицинским для бесконтактного измерения температуры тела; **T224**

• аппаратом для измерения кровяного давления; **T225**

• фонарём медицинским; **T226**

• шпателем медицинским одноразовым; **T227**

• перчатками медицинскими нестерильными; **T228**

• спиртовыми салфетками одноразовыми; **T229**

• пакетами и емкостями для медицинских отходов класса А и Б. **T230**

14.2. Функции медицинского персонала

Требования

МЕДИЦИНСКИЙ ПЕРСОНАЛ ЛАГЕРЯ ОБЯЗАН:

- сопровождать детей во время перевозки;

T231

- проводить антропометрические и фризиметрические исследования детей.

T232

МЕДИЦИНСКИЙ РАБОТНИК ЛАГЕРЯ ДОЛЖЕН ПРЕДОСТАВЛЯТЬ УПОЛНОМОЧЕННЫМ ПРЕДСТАВИТЕЛЯМ ОРГАНИЗАТОРА ДЕТСКОГО ОТДЫХА И ОЗДОРОВЛЕНИЯ ИНФОРМАЦИЮ:

- о количестве детей, обратившихся за медицинской помощью;

T233

- о принятии на стационарное лечение;

T234

- о направлении в медицинские организации для оказания специализированной медицинской помощи.

T235

МЕДИЦИНСКИЕ РАБОТНИКИ ЛАГЕРЯ ДОЛЖНЫ ПРИНИМАТЬ ОБЯЗАТЕЛЬНОЕ УЧАСТИЕ В:

- организации оздоровительной работы;

T236

- работе комиссии по определению готовности лагеря к приему детей.

T237

Рекомендации

МЕДИЦИНСКИЙ ПЕРСОНАЛ ЛАГЕРЯ МОЖЕТ СОДЕЙСТВОВАТЬ В ПРОВЕДЕНИИ:

- инструктажей о правилах и приемах оказания первой помощи;

P82

- бесед о правильном питании;

P83

- бесед о правилах личной гигиены для детей;

P84

- индивидуальной работы с детьми, направленной на предупреждение вредных привычек (употреблении алкоголя, наркотиков, курении, токсикомании).

P85

В обязанность медицинских работников может входить разработка рекомендаций по физическому воспитанию детей.

P86

14.3. Медицинская инфраструктура лагеря

Требования

В лагерях с зонами для купания должен быть предусмотрен медицинский пост в зонах для купания.

T238

Рекомендации

Для лагерей, в которых оборудован бассейн, рекомендуется размещать медицинский пост на расстоянии не более 500 метров от бассейна.

P87



МЕДИЦИНСКИЕ ОСМОТРЫ ДЕТЕЙ ПЕРЕД ОТПРАВКОЙ В ЛАГЕРЬ

МЕДИЦИНСКИЙ ОСМОТР ПРОВОДИТСЯ ВРАЧЕБНО-СЕСТРИНСКОЙ БРИГАДОЙ В СОСТАВЕ:

- врача-педиатра (врача общей практики);
- медицинской сестры.

Предъявляются требования к квалификации медицинского персонала.

ОДНА ВРАЧЕБНО-СЕСТРИНСКАЯ БРИГАДА НА 65 ДЕТЕЙ

НА КАЖДЫЕ 65 ДЕТЕЙ В ЗОНЕ ОЖИДАНИЯ ПРЕДУСМОТРЕНЫ:

- одна ширма медицинская трехсекционная;
- два стола, два стула;
- один напольный информационный стенд с карманами для размещения информационных материалов.

МЕДИЦИНСКИЙ ОСМОТР ВКЛЮЧАЕТ:

- проверку комплектности медицинских документов;
- корректность оформления медицинских документов;
- измерение температуры тела с помощью бесконтактного термометра;
- поверхностный осмотр кожных покровов и видимых слизистых, волосистой части головы на педикулез;
- общий осмотр на наличие признаков острых респираторных и инфекционных заболеваний (осмотр зева, пальпация лимфатических узлов, аускультация).

ВРАЧЕБНО-СЕСТРИНСКАЯ БРИГАДА ОСНАЩЕНА:

- специальной одеждой для медицинских работников;
- укладкой для оказания первой медицинской помощи;
- фонендоскопом;
- пирометром медицинским для бесконтактного измерения температуры тела;
- аппаратом для измерения кровяного давления;
- фонарём медицинским;
- шпателем медицинским одноразовым;
- перчатками медицинскими нестерильными;
- спиртовыми салфетками одноразовыми;
- пакетами и емкостями для медицинских отходов класса А и Б.

ФУНКЦИИ МЕДИЦИНСКОГО ПЕРСОНАЛА ЛАГЕРЯ

- Сопровождение детей во время перевозки.
- Проведение антропометрических и физиометрических исследований детей.
- Участие в организации оздоровительной работы и в работе комиссии по определению готовности лагеря к приему детей.

МЕДИЦИНСКИЙ РАБОТНИК ЛАГЕРЯ НЕМЕДЛЕННО ПРЕДОСТАВЛЯЕТ ИНФОРМАЦИЮ О:

- количестве детей, обратившихся за медицинской помощью;
- принятии на стационарное лечение;
- направлении в медицинские организации для оказания специализированной медицинской помощи.

ПЛАНИРУЕТСЯ ВНЕДРИТЬ

МЕДИЦИНСКИЙ ПЕРСОНАЛ ЛАГЕРЯ ПРОВОДИТ:

- инструктаж о правилах и приемах оказания первой помощи;
- беседы о правильном питании;
- беседы о правилах личной гигиены;
- индивидуальную работу с детьми, направленную на предупреждение вредных привычек;
- разработку рекомендаций по физическому воспитанию детей.

МЕДИЦИНСКАЯ ИНФРАСТРУКТУРА ЛАГЕРЯ

ДЛЯ ЛАГЕРЕЙ
С ЗОНАМИ ДЛЯ КУПАНИЯ

- Медицинский пост в зонах для купания.

ПЛАНИРУЕТСЯ ВНЕДРИТЬ

ДЛЯ ЛАГЕРЕЙ С БАССЕЙНОМ

- Медицинский пост на расстоянии не более 500 метров от бассейна.



15. Информирование и коммуникации

Каналы информирования и коммуникации характеризуют систему средств связи при организации отдыха, в том числе наличие активного информационного ресурса (сайта), аккаунтов в социальных сетях, телефонной (мобильной) связи и других инструментов передачи организатором детского отдыха информации. Требования Стандарта 2.1 нацелены на предоставление полной и достоверной информации родителям о подготовке к поездке и пребывании детей на отдыхе, обеспечение обратной связи от детей и родителей о качестве оказываемых в лагере услуг, а также актуальных сведений о персонале, программе отдыха, инфраструктуре детского оздоровительного лагеря.

15.1. Каналы информирования

Требования

ОРГАНИЗАТОР ДЕТСКОГО ОТДЫХА ДЛЯ ОБЕСПЕЧЕНИЯ РОДИТЕЛЕЙ АКТУАЛЬНОЙ ИНФОРМАЦИЕЙ ОБ ОРГАНИЗАЦИИ ОТДЫХА ДЕТЕЙ, В ТОМ ЧИСЛЕ ПРИ ПОДГОТОВКЕ К ПОЕЗДКЕ И В ПЕРИОД ПРЕБЫВАНИЯ В ДЕТСКОМ ОЗДОРОВИТЕЛЬНОМ ЛАГЕРЕ, ОБЕСПЕЧИВАЕТ НАЛИЧИЕ СЛЕДУЮЩИХ КАНАЛОВ ИНФОРМИРОВАНИЯ:

- сайт; **T239**
 - аккаунт не менее чем в одной из социальных сетей, рекомендованных к использованию на территории Российской Федерации; **T240**
 - "Дневники смен" не менее чем в одной из социальных сетей, рекомендованных к использованию на территории Российской Федерации; **T241**
 - информационные стенды в офисе организатора детского отдыха. **T242**
- ОРГАНИЗАТОР ДЕТСКОГО ОТДЫХА ДЛЯ ОБЕСПЕЧЕНИЯ СИСТЕМНОЙ ИНФОРМАЦИОННОЙ ПОДДЕРЖКИ РОДИТЕЛЕЙ ПО ВОПРОСАМ ОБЕСПЕЧЕНИЯ БЕЗОПАСНОГО ОТДЫХА НА ТЕРРИТОРИИ СУБЪЕКТОВ РОССИЙСКОЙ ФЕДЕРАЦИИ РАЗМЕЩАЕТ НА СПЕЦИАЛЬНОМ ИНФОРМАЦИОННОМ РЕСУРСЕ ИНФОРМАЦИЮ:
- об актуальной эпидемической ситуации в субъектах Российской Федерации, в которых запланирована организация отдыха и оздоровления детей; **T243**

- об актуальных условиях для заезда в детский оздоровительный лагерь; **T244**
- о региональных реестрах организаций отдыха детей и их оздоровления; **T245**
- о контактах региональной "горячей линии" по вопросам детского отдыха; **T246**
- о способах проверки лагеря в открытых источниках на соответствие требованиям законодательства. **T247**

ОРГАНИЗАТОР ДЕТСКОГО ОТДЫХА ДЛЯ ОБЕСПЕЧЕНИЯ СИСТЕМНОЙ ИНФОРМАЦИОННОЙ ПОДДЕРЖКИ РОДИТЕЛЕЙ ПО ВОПРОСАМ ПРЕБЫВАНИЯ ДЕТЕЙ В ДЕТСКОМ ОЗДОРОВИТЕЛЬНОМ ЛАГЕРЕ РАЗМЕЩАЕТ В ИНФОРМАЦИОННОМ БЛОКЕ "ДНЕВНИКИ СМЕН":

- новости тематической программы отдыха (смены); **T248**
- распорядок дня; **T249**
- меню питания; **T250**
- перечень кружков и секций; **T251**
- фотографии мероприятий; **T252**
- контакты руководителя смены. **T253**

Информация о проведенных в течение смены активностях детей должна размещаться в аккаунтах социальных сетей организатора детского отдыха не реже двух раз в неделю.

С ЦЕЛЬЮ ПОЛУЧЕНИЯ ДОСТОВЕРНОЙ ИНФОРМАЦИИ О ЛАГЕРЕ И ТЕМАТИЧЕСКОЙ ПРОГРАММЕ ОТДЫХА НА ОФИЦИАЛЬНОМ САЙТЕ ОРГАНИЗАТОРА ДЕТСКОГО ОТДЫХА ДОЛЖНЫ БЫТЬ РАЗМЕЩЕНЫ:

- общая информация о лагере; **T255**
- фотографии территории лагеря; **T256**
- краткое описание тематической программы отдыха; **T257**
- перечень объектов инфраструктуры лагеря; **T258**
- описание объектов инфраструктуры лагеря; **T259**
- фотографии объектов инфраструктуры лагеря; **T260**
- описание оснащения спальных комнат лагеря; **T261**
- фотографии спальных комнат лагеря; **T262**
- фотографии душевых и туалетных комнат, размещенных в спальных корпусах; **T263**
- фотографии столовой лагеря; **T264**
- контакты руководителя смены; **T265**

- ссылки на аккаунты в социальных сетях; **T266**
- форма заявки на доступ к "Дневникам смен"; **T267**
- ссылка на региональный реестр организаций отдыха детей и их оздоровления. **T268**

Рекомендации

ДЛЯ БОЛЕЕ ПОЛНОГО И АДРЕСНОГО ИНФОРМИРОВАНИЯ РОДИТЕЛЕЙ ПО ВОПРОСАМ ОРГАНИЗАЦИИ ОТДЫХА РЕКОМЕНДУЕТСЯ ИСПОЛЬЗОВАТЬ СЛЕДУЮЩИЕ КАНАЛЫ ИНФОРМИРОВАНИЯ:

- телефонная (мобильная) аудиосвязь, в том числе с использованием роботизированной системы предоставления информации; **P88**
- телефонная (мобильная) связь с использованием сервисов смс-рассылок; **P89**
- электронная связь с использованием сервисов email-рассылок. **P90**

ДЛЯ БОЛЕЕ ПОЛНОГО ИНФОРМИРОВАНИЯ РОДИТЕЛЕЙ О ДЕТСКОМ ОЗДОРОВИТЕЛЬНОМ ЛАГЕРЕ И ТЕМАТИЧЕСКОЙ ПРОГРАММЕ ОТДЫХА НА ОФИЦИАЛЬНОМ САЙТЕ ОРГАНИЗАТОРА ДЕТСКОГО ОТДЫХА РЕКОМЕНДУЕТСЯ РАЗМЕЩАТЬ:

- описание кружков и секций; **P91**
- перечень и описание экскурсионных программ; **P92**
- информацию об административном, педагогическом и вспомогательном персонале. **P93**

В качестве продвинутых средств оперативного получения информации о пребывании детей в детском оздоровительном лагере рекомендуется использование специального мобильного приложения. **P94**

15.2. Каналы коммуникации

Требования

В ЦЕЛЯХ ПРЕДОСТАВЛЕНИЯ РОДИТЕЛЯМ ОПЕРАТИВНОЙ ВОЗМОЖНОСТИ ОБМЕНА ОБРАТНОЙ СВЯЗЬЮ, ВНЕСЕНИЯ ПРЕДЛОЖЕНИЙ, ПОЛУЧЕНИЯ КОНСУЛЬТАЦИЙ И ИНОЙ ИНФОРМАЦИИ ПО ВОПРОСАМ ОРГАНИЗАЦИИ ОТДЫХА НЕОБХОДИМО ОБЕСПЕЧЕНИЕ РАБОТЫ СЛЕДУЮЩИХ КАНАЛОВ КОММУНИКАЦИИ:

- возможности получения консультации при личном посещении офиса организатора детского отдыха; **T269**

- специального раздела на сайте организатора детского отдыха, позволяющего оперативно получить консультацию по интересующему вопросу; **T270**

- специализированных групп обсуждений в аккаунтах организатора детского отдыха в социальных сетях, рекомендованных к использованию на территории Российской Федерации; **T271**

- круглосуточного контактно-информационного центра организатора детского отдыха (телефонная связь); **T272**

- телефонной (мобильной) аудиосвязи с представителем организатора детского отдыха, находящегося непосредственно в лагере вместе с детьми. **T273**

ДЛЯ ОБЕСПЕЧЕНИЯ СБОРА ОБРАТНОЙ СВЯЗИ ПО ВОПРОСАМ ПРЕБЫВАНИЯ ДЕТЕЙ В ЛАГЕРЕ, А ТАКЖЕ ПРЕДОСТАВЛЕНИЯ КОНСУЛЬТАЦИЙ В ОНЛАЙН-РЕЖИМЕ В КОММУНИКАЦИОННОМ БЛОКЕ "ДНЕВНИКИ СМЕН" НЕОБХОДИМО РАЗМЕЩАТЬ:

- формы для обратной связи; **T274**
- формы для отзывов детей/родителей. **T275**

Для оценки общей удовлетворенности и качества отдельных аспектов отдыха в лагере должно быть организовано проведение онлайн- или оффлайн-опроса детей не менее двух раз за смену. **T276**

Рекомендации

В целях более индивидуального и оперативного предоставления родителям консультаций по вопросам пребывания ребенка в лагере рекомендуется использовать тематические чаты с представителем организатора детского отдыха, находящимся непосредственно в лагере вместе с детьми, в специально разработанном мобильном приложении. **P95**

КАНАЛЫ ИНФОРМИРОВАНИЯ ОРГАНИЗАТОРА ОТДЫХА

- Сайт
- Аккаунт в одной из социальных сетей, рекомендованных к использованию в Российской Федерации
- "Дневники смен" в одной из социальных сетей, рекомендованных к использованию в Российской Федерации
- Информационные стенды в офисе организатора детского отдыха

В "ДНЕВНИКАХ СМЕН" РАЗМЕЩЕНЫ:

- новости тематической программы отдыха (смены);
- распорядок дня;
- меню питания;
- перечень кружков и секций;
- фотографии мероприятий;
- контакты руководителя смены;
- активности детей – 2 раза в неделю.



НА СПЕЦИАЛЬНОМ САЙТЕ РАЗМЕЩЕНЫ:

- информация об актуальной эпидемической ситуации в субъектах Российской Федерации, в которых запланирована организация отдыха и оздоровления детей;
- актуальные условия для заезда в детский лагерь;
- информация о региональных реестрах организаций отдыха детей и их оздоровления;
- контакты региональной "горячей линии" по вопросам детского отдыха;
- способы проверки детского лагеря в открытых источниках на соответствие требованиям законодательства.

НА САЙТЕ ОРГАНИЗАТОРА ДЕТСКОГО ОТДЫХА РАЗМЕЩЕНА ИНФОРМАЦИЯ О ДЕТСКОМ ЛАГЕРЕ:

- общая информация;
- фотографии территории;
- краткое описание программы отдыха;
- перечень объектов инфраструктуры;
- описание объектов инфраструктуры;
- фотографии объектов инфраструктуры;
- описание оснащения спальных комнат;
- фотографии спальных комнат;
- фотографии душевых и туалетных комнат;
- фотографии столовой;
- контакты руководителя смены;
- ссылки на аккаунты в социальных сетях;
- форма заявки на доступ к Дневнику смены;
- ссылка на региональный реестр организаций отдыха детей и их оздоровления.

ПЛАНИРУЕТСЯ ВНЕДРИТЬ

ИНФОРМАЦИЯ НА САЙТЕ:

- описание кружков и секций;
- перечень и описание экскурсионных программ;
- информация об административном, педагогическом и вспомогательном персонале.

- Телефонная связь с использованием роботизированной системы предоставления информации.
- Телефонная связь с использованием сервисов смс-рассылок предоставления информации.
- Электронная связь с использованием сервисов email-рассылок.
- Специально разработанное мобильное приложение.

КАНАЛЫ КОММУНИКАЦИИ ОРГАНИЗАТОРА ОТДЫХА

- Посещение офиса.
- Специальный раздел на сайте.
- Специализированные группы обсуждений в социальных сетях, рекомендованных к использованию в Российской Федерации.
- Круглосуточный контактно-информационный центр.
- Телефонная связь с представителем организатора, находящимся в лагере.
- Онлайн- или офлайн-опрос детей 2 раза за смену.

ПЛАНИРУЕТСЯ ВНЕДРИТЬ

Тематические чаты с представителем организатора, находящимся в лагере, в специально разработанном мобильном приложении.

В "ДНЕВНИКАХ СМЕН" РАЗМЕЩЕНЫ:

- формы для обратной связи;
- формы для отзывов детей/родителей.



16.

Информационная среда детского оздоровительного лагеря

Для обеспечения комфортной адаптации и социализации детей в детском оздоровительном лагере должна быть оборудована понятная и доступная навигация.

Требования

НАВИГАЦИЯ ОЗДОРОВИТЕЛЬНОЙ ОРГАНИЗАЦИИ ДОЛЖНА ВКЛЮЧАТЬ СЛЕДУЮЩИЕ ЭЛЕМЕНТЫ:

- карту лагеря; **T277**
- общелагерный информационный стенд; **T278**
- таблички с номерами или названиями спальных корпусов, названиями административных, досуговых, спортивных и прочих объектов в лагере; **T279**
- таблички с указателями номеров спальных комнат; **T280**
- таблички с названиями кабинетов в административных, досуговых, спортивных и прочих объектах в лагере; **T281**
- стационарные объёмные стелы, установленные на развилках и пересечениях дорог, с указателями к объектам на территории лагеря; **T282**
- элементы навигации для транспорта, такие как обозначения входов и въездов, обозначения парковки и зоны разгрузки, дорожные знаки, дорожную разметку. **T283**

В качестве материалов для элементов уличной навигации должны быть использованы материалы устойчивые к экстремальным метеоусловиям. **T284**

Рекомендации

ДЛЯ КОМФОРТНОЙ АДАПТАЦИИ ДЕТЕЙ И ОФОРМЛЕНИЯ ИНФОРМАЦИОННОЙ СРЕДЫ ДЕТСКОГО ОЗДОРОВИТЕЛЬНОГО ЛАГЕРЯ В ЕДИНОМ СТИЛЕ МОГУТ БЫТЬ ИСПОЛЬЗОВАНЫ:

- внешние модули информационной среды, такие как логотипы, вывески; **P96**
- элементы информационной среды входной зоны, такие как баннеры, стенды, приветственные плакаты; **P97**
- напольная навигация по территории лагеря; **P98**

- стационарные имиджевые и декоративные элементы, соответствующие дизайну лагеря (арт-объекты, арт-воллы, фотозоны);

P99

- дополнительные элементы интерьера и экстерьера, соответствующие дизайну лагеря.

P100

С целью оформления информационной среды лагеря в едином стиле рекомендуется привлекать сторонние специализированные организации для разработки системы и установки навигации, соответствующей дизайну лагеря.

P101



- Таблички с номерами или названиями спальных корпусов, названиями административных, досуговых, спортивных и прочих объектов в детском лагере.

- Таблички с названиями кабинетов в административных, досуговых, спортивных и прочих объектах в детском лагере.

- Таблички с указателями номеров спальных комнат.

- Общелагерный информационный стенд.

- Карта лагеря.

- Стационарные объёмные стелы, установленные на развилках и пересечениях дорог, с указателями к объектам на территории детского лагеря.

- Элементы навигации для транспорта: обозначения входов и выездов, парковки и зоны разгрузки, дорожные знаки, дорожная разметка.

Примечание: для элементов уличной навигации используются устойчивые к экстремальным метеоусловиям материалы.

ПЛАНИРУЕТСЯ ВНЕДРИТЬ

ПРИВЛЕЧЕНИЕ СПЕЦИАЛИЗИРОВАННЫХ ОРГАНИЗАЦИЙ ДЛЯ РАЗРАБОТКИ СИСТЕМЫ И УСТАНОВКИ НАВИГАЦИИ, СООТВЕТСТВУЮЩЕЙ ДИЗАЙНУ ЛАГЕРЯ

ОФОРМЛЕНИЕ ИНФОРМАЦИОННОЙ СРЕДЫ:

- внешние модули информационной среды: логотипы, вывески;
- элементы информационной среды входной зоны: баннеры, стенды, приветственные плакаты;
- стационарные имиджевые и декоративные элементы: арт-объекты, арт-воллы, фотозоны;
- напольная навигация по территории детского лагеря;
- дополнительные элементы интерьера и экстерьера.

